

# METAL

05  
20  
15

Zpravodaj pro zaměstnance společnosti MSV Metal Studénka, a.s. a občany města Studénky

**04** Čtvrtým rokem  
potvrzujeme  
**růstový trend**  
naší firmy

**13** **PRÁCE A ŽIVOT V ČESKU**  
očíma zaměstnanců  
ze zahraničí

**14** Zkoumáme,  
vyvíjíme,  
**inovujeme...**

# Obsah

<b>ÚVODNÍK</b>	<b>03</b>
<b>ROZHOVOR</b>	<b>04</b>
Rozhovor s generálním ředitelem společnosti	
<b>Z PERSONÁLNÍ OBLASTI</b>	<b>08</b>
Překračujeme hranice nejen ve výsledcích hospodaření Spolupráce se školami přináší mnohá zajímavá řešení	
<b>VEDENÍ SPOLEČNOSTI INFORMUJE</b>	<b>09</b>
Jaké vidíte současné pracovní priority?	
<b>OŽIVUJEME IMAGE NAŠÍ FIRMY</b>	<b>11</b>
Výstavy a veletrhy Design tvoří první dojem	
<b>ROZHOVORY</b>	<b>13</b>
Práce a život v Česku očima zaměstnanců ze zahraničí Zkoumáme, vyvíjíme, inovujeme... Kvalita na prvním místě	
<b>MZDOVÁ ÚČTÁRNA</b>	<b>18</b>
Daňové zvýhodnění u zaměstnavatele v roce 2015	
<b>ANKETNÍ OTÁZKA</b>	<b>18</b>
Bude se letos konat třetí ročník Kovářského dne?	
<b>VĚDĚLI JSTE, ŽE...?</b>	<b>19</b>
Podporujeme místní sport i kulturu Nejatraktivnější variantou v rámci čerpání benefitů byly místní lékárny Autorizovaný systém pro zlepšovací návrhy byl odsouhlasen Od října 2014 započaly preventivní dechové zkoušky na alkohol Zájem žáků o výuku tradičních řemesel je stále menší Pro letošní rok máme připraveno několik nových vývojových úkolů	
<b>O VÁS</b>	<b>21</b>
Naučil jsem se, jak zdolávat všechny překážky... nejen ty tréninkové	
<b>SOUTĚŽNÍ KŘÍŽOVKA O CENY</b>	<b>22</b>
<b>NAJDI 10 ROZDÍLŮ</b>	<b>23</b>

04



## PŘEKRAČUJEME HRANICE NEJEN VE VÝSLEDČÍCH HOSPODAŘENÍ

Počet pracovních sil v MSV stále roste

16



## KVALITA NA PRVNÍM MÍSTĚ

Rozhovor s Honzou Vaculíkem, zaměstnancem pracoviště FLUX

21



## NAUČIL JSEM SE, JAK ZDOLÁVAT VŠECHNY PŘEKÁŽKY... NEJEN TY TRÉNINKOVÉ

Sportovec Libor Brož o závodu Spartan Race



**Vydavatel:** MSV Metal Studénka, a.s., R. Tomáška 859, 742 13 Studénka. **Redakce:** Ing. Hana Kratochvílová. **Fotografie:** Jaroslav Sobek, David Židlický. **Grafická úprava a sazba:** ZemanArt s.r.o.. **Tisk:** ZemanArt s.r.o.. Slouží výhradně pro vnitřní potřeby vydavatele. Veřejné šíření, kopírování či jakékoli zpřístupňování obsahu tiskoviny veřejnosti není povoleno.



## Vážení a milí čtenáři,

rád bych zde, jako zástupce majitelů společnosti MSV Metal Studénka, řekl pár slov na úvod a zároveň poděkoval všem zaměstnancům MSV za práci v roce 2014.

Jsem velmi rád, že se společnosti daří naplňovat nejen větší plánovaných krátkodobých roční cílů, ale zejména stále se rozvíjet a vytvářet tak potenciál pro dlouhodobý růst, což je našim hlavním zájmem. Naším úsilím je, aby MSV uplatňovala v plné míře svůj potenciál špičkové moderní kovárny s pokročilými technologickými a výrobními postupy. Aby se dařilo i nadále vyvíjet nové výrobky a inovovat výrobky stávající, a tím zvyšovat naši konkurenceschopnost a upevnit tak pozici MSV na trhu v budoucnosti.

Uplynulý rok jsme dosáhli tržeb téměř 800 mil. Kč a překročili tak výsledek roku 2013 o 13 %. Více než 80 % našich výrobků exportujeme přibližně 200 zákazníkům v Evropě, Africe a Asii. Naš největší zákazník kupuje přibližně 10 % naší produkce. Zisk společnosti, měřený ukazatelem EBITDA, vzrostl oproti předešlému roku o celých 34 % na 129,4 mil. Kč. To je myslím velmi dobrý výsledek a poděkování za něj patří všem zaměstnancům MSV. Je důležité si uvědomit, že úspěch celé firmy je závislý na naší týmové práci. Jsme tak silní, jak je silný náš nejslabší článek. Nemáme méně nebo více důležitá oddělení. Abychom dále rostli, musíme být jeden tým a to se nám, myslím, zatím daří!

Výsledky roku 2014 mimo jiné potvrzují, že jsme schopni vytvářet dostatečné finanční zdroje, které nám umožňují dále investovat a také motivovat zaměstnance ke kvalitní práci a dalšímu posílení MSV. Jen v letech 2014 a 2015 investujeme do obnovy a modernizace částku téměř 100 mil. Kč. Jedná se

především o vývoj, certifikaci a technologie pro výrobu nových výrobků jako je odlehčený nárazník a dělené táhlo, inovovaných výrobků a implementaci řady nových technologií, které jednak zvyšují produktivitu pracovišť a kvalitu výrobků a dále snižují energetickou náročnost výroby. Zároveň jsme zdokonalili motivační systém odměňování na všech úrovních podniku odvislý od ekonomické výkonnosti MSV. Pokud se bude společnosti dařit, bude z toho do jisté míry těžit každý náš pracovník.

Pro rok 2015 jsme si vytkli cíl dosáhnout tržeb na úrovni cca 814 mil. Kč a zisku před úroky, odpisy a daněmi na úrovni cca 120 mil. Kč. Současný vývoj na trhu nám dává dobré předpoklady tyto ekonomické cíle naplnit.

Závěrem bych se rád zmínil o změně, která se Vás, zaměstnanců zdánlivě přímo netýká, nicméně pro další rozvoj MSV je poměrně důležitá. MSV se v polovině letošního roku stane jednou z klíčových investic námi nově zakládaného investičního fondu JET I., řízeného a spravovaného investiční společností JET Investment Management. Fond je otevírán s investičním horizontem sedm až devět let, z čehož vyplývá, že se MSV stane dlouhodobou strategickou investicí s cílem nadále ji rozvíjet především prostřednictvím nákupů horizontálně nebo vertikálně příbuzných společností v oboru. Jsem přesvědčen, že se tím pro nás, MSV a všechny jeho zaměstnance, otevírá potenciál nových výzev, kterým budeme společně čelit, které nás budou motivovat a povedou nejen k firemnímu, ale také našemu osobnímu růstu.

Přeji všem čtenářům Metalu hodně osobních i pracovních úspěchů v letošním roce.

**Marek MALÍK**  
člen představenstva,  
partner Jet Investment, a.s.

# Rozhovor s generálním ředitelem společnosti



„Nepochybujeme o tom, že rok 2015 pro nás bude neméně úspěšný, a že se nám podaří zdat postupně všechny výzvy, které s sebou přinese,“ říká Ing. Ivo Lazecký.

ziskovosti, tím, že je prostředí kováren hodně konkurenční, tak velmi záleží, jaká máme cenová východiska pro nakupovaný hutní materiál a služby, elektřinu a plyn. Díkybohu je trh v posledním roce na ceny příznivý, takže ziskovost se stabilizovala a hospodářský výsledek se pohybuje na úrovni cca 50 až 60 milionů korun. Významnou roli zde hrají zároveň naše struktura nákladů fixní povahy a eliminace ztrát, které vznikají.

jsou to zajímavá teritoria jako Maroko, Alžír, Švédsko, Norsko, Írán, dodávali jsme i do Indočíny.

„Mé poděkování patří všem zaměstnancům za práci, díky které se nám podařilo splnit ekonomické ukazatele stanovené plánem roku 2014.“

**Začal rok 2015 a od konce insolvence uběhly prakticky tři roky. V čem spatřujete největší úspěch za toto období?**

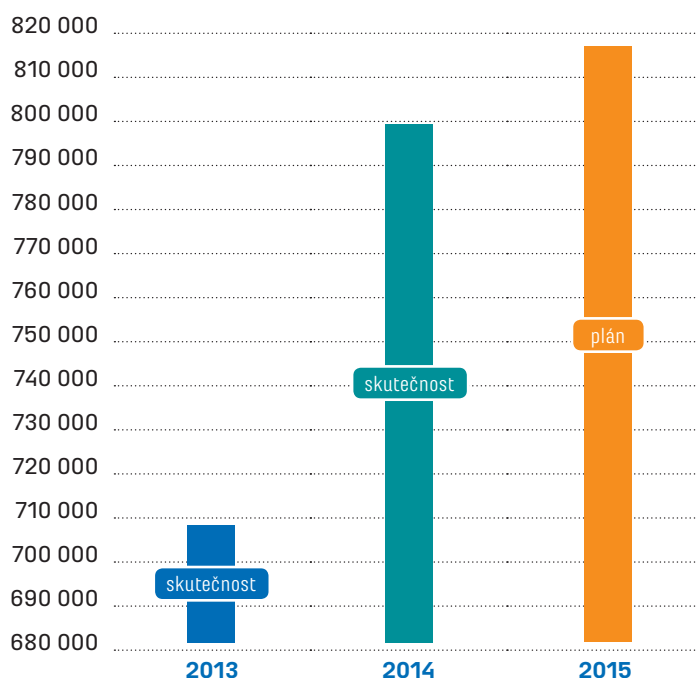
Za úspěch považuji skutečnost, že už v podstatě čtvrtým rokem potvrzujeme růstový trend naší firmy. Naše výrobky vykazují špičkovou kvalitu a komplexnost dodávek výrobků vůči zákazníkům stále roste. Od roku 2012 jsme v tržbách vyrostli o 22 %, meziročně o 12 - 13 %. Naše pozice v dodávkách pro železnici je relativně stabilní, v tržbách se pohybujeme v intervalu 70 - 75 %. V letošním roce by měly být zhruba o 4 % vyšší. Potenciál nárůstu v oboru železnice je už do jisté míry omezený, proto se v posledních letech snažíme rozvíjet obory jako je automotive, energetika, stavebnictví, zemědělství. Co se týče rentability a

**Mění se nějak oborová či výrobní strategie firmy?**

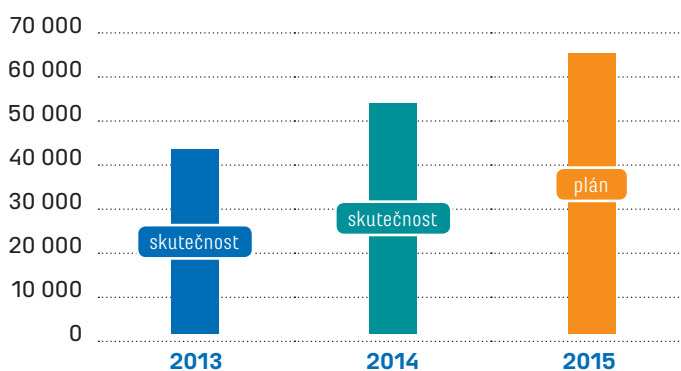
Kovárna je a bude orientována portfoliem výrobků na odběratele a výrobce pro železnici. Dnes zastřešuje dělení materiálu, lisovnu, kovárnu, obrábění výkovek a výlisků, montáž podsestav, vlastní nástrojárnu a v letošním roce přibude i lakovna. Jde tedy o relativně uzavřený cyklus. Chceme zůstat evropským lídrem v oblasti nárazníků, šroubovek, háků, táhlových ústrojí a spousty náhradních dílů pro železniční vagóny. Zbylé obory reprezentovány výkovek, výlisky a většími montovanými celky, představují asi 13 % produkce pro automotive, 8 % pro zemědělství, a pak jsou to dodávky pro stavebnictví a energetiku. Dnes máme na 190 aktivních odběratelů, dodáváme do 22 zemí. Mimo celou Evropskou unii

Naším strategickým obchodním cílem je zaměřit se na odběratele v teritoriích, kde již známe odběratele v oboru železnice. Nabízet zákazníkům opracované výkovek a výlisky, a to plošně ve všech oborech. Být schopni poskytnout komplexní a moderní sortiment dodávek pro klíčové výrobce a opravny vagonů v Evropě. Dalším z našich současných cílů je nyní zvýšit významně nabídku barvených a lakovaných výkovek.

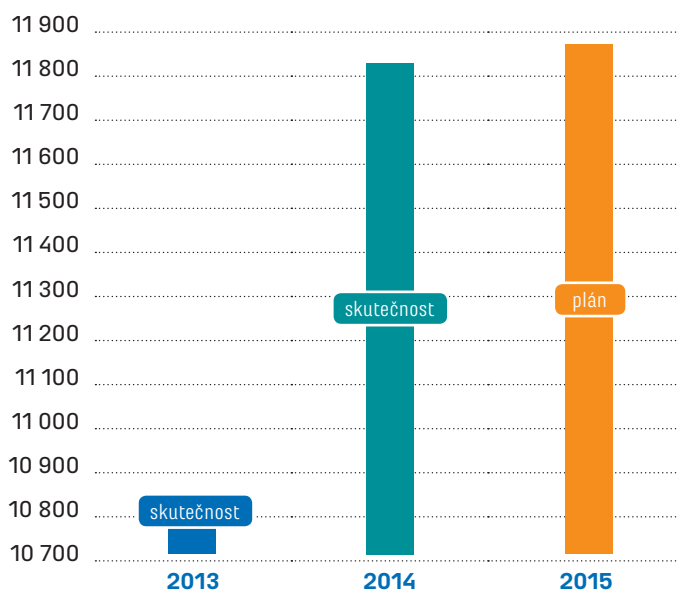
## PLNĚNÍ TRŽEB



## PROVOZNÍ VÝSLEDEK HOSPODAŘENÍ



## VÝROBA V TUNÁCH



### Můžete nám prozradit, jak to vypadá v letošním roce se zakázkovou náplní?

Každý rok se nám víceméně podaří akvizice dvou až tří nových zákazníků, kteří přicházejí se sériovější výrobou cca deseti nových položek výkovků, popřípadě výlisků, což vždy znamená spolupráci minimálně na tři až pět let. Příjem nových zakázek je v porovnání s prvním kvartálem loňského roku o 15 - 20 % horší. Letošní rok je trochu více nervóznější, zejména v dodávkách pro zemědělství a případně pro odběratele vázané k Ukrajině nebo Rusku, kde podle informací závody opravdu nevyrábějí. Na druhou stranu se díky nervozitě trhu snížily ceny hutního materiálu a energetických surovin, což zase kvitujeme. Celkově si ale myslím, že evropský železniční trh je stabilní, protože každý rok se do Evropy vyrobí šest až osm tisíc nákladních vozů a sto tisíc vozů se musí opravit a to jsou příležitosti pro nás a naše dodávky. Významně konjunkturní, ale také konkurenční je trh v Turecku a hodně čekáme také od polského trhu, kde by se měl zásadně zvýšit podíl financí i dotací do obnovy železnice a vozového parku. Velmi zajímavý je pro nás i trh Francie, Španělska, Portugalska a Itálie, kde se nám daří meziročně navyšovat objemy dodávek. V letošním roce probíhají nebo jsou již uzavřeny kontrakty, které by měly rozšířit naše výrobní portfolio o cca 20 položek, z toho 40 % sériovější povahy na více jak 3 roky.

## A jak je na tom oblast investic?

Naši kovárnu chceme neustále modernizovat a rozvíjet a to s sebou přináší i nutnost investovat. V letech 2013 a 2014 jsme investovali cca 120 milionů korun do nových technologických pracovišť, která zvyšují kvalitu a produktivitu práce a modernizují naše výrobky - nárazník a táhlo. Pro tyto inovativní projekty jsme získali částečně dotace. Na období 2015 až 2017 počítáme s dalšími investicemi řádově 140 až 160 milionů korun s tím, že je prioritně vážeme do technologií, které budou snižovat energetickou náročnost výroby, a do technologií, díky nimž budeme schopni zákazníkům dodávat již opracované, popřípadě i povrchově upravené výkovky. Investice chceme skloubit s dotačními tituly, které se připravují. Zaměříme se na inovační technologické procesy a výrobní postupy.

## V čem spatřujete dlouhodobé rezervy v hospodaření firmy?

Rezervy spatřuji stále v oblasti organizace práce. Svě jsem k tomu řekl zaměstnancům již na únorovém mítinku a byl bych rád, kdyby si má slova vzali k srdci a zamysleli se nad jejich významem. Mrzí mě, že se nám nedaří navyšovat kapacitu výroby vzhledem k vysoké hodnotě neproduktivních časů. Dochází k neplánovaným výpadkům klíčových technologií, které tím přinášejí spoustu ekonomických ztrát. Z naší strany to znamená zvýšit tlak na údržbu a pravidelné kontroly těchto zařízení. Dále je to návaznost a komunikace s jinými útvary. Podíl neproduktivních časů je u nás na hodnotě zhruba 10 % efektivního chodu, reálně by pak mohl být na úrovni šesti, sedmi procent. Číslo hovořící o přesčasech našich zaměstnanců a poměrně vysoké procento nemocnosti jsou taktéž

příležitosti ke zlepšení, ale ty již mají za poslední pololetí zlepšující se trend.

Loni jsme se potýkali s horší průchodností hal vzhledem k nepřetržitému provozu některých linek, případně jejich výpadku, kdy docházelo ke kumulaci výrobků čekajících na další operace. Investovali jsme proto do logistiky. Pro letošní rok jsme připravili další změny, které také řeší bezpečnostní riziko. V porovnání s ostatními kovárnami je u nás zmetkovitost na spodní hranici, celkový podíl zmetků je na dvou procentech, což je číslo velice dobré, když zahraniční i české kovárny se pohybují přibližně na třech až čtyřech procentech. Přesto jde ročně do zmetků 4,5 milionů korun, a tak věřím, že máme potenciál tyto hodnoty snížit. Přístupů k tomu je velká spousta, primárně předcházet určitými procesy a simulacemi kování tomu, aby vůbec zmetek vznikl. Dále investicemi do technologických pracovišť, které efektivněji vyrábí a nemají takovou zmetkovitost výroby. Také jsme investovali významné finance do zkušebny, metrologie a všeho, co souvisí se zkouškami materiálů, výkovků atd.

„Chceme zůstat evropským lídrem v oblasti nárazníků, šroubovek, háků, táhlových ústrojí a náhradních dílů pro železniční vagóny.“

## Jaké konkrétní plány má společnost na tento rok?

Chceme docílit toho, aby byla v budoucnu naše kovárna konkurenceschopná, aby mohla garantovat zaměstnanost, aby byla schopna nadále navyšovat kapacitu výroby i prodeje a udržela si své postavení na Evropském trhu. Stále musíme inovovat výrobky a technologické postupy, investovat do vzdělání a kvalifikace zaměstnanců, modernizovat pracoviště, ať už vlastními kapacitami, nebo ve spolupráci s odbornými vědeckými ústavami, vysokými školami atd. Během tří let by měla firma projít významnou modernizací a zároveň zvládnout procesy, které nás konkurenčně posunou dál a budou pro naši firmu znamenat perspektivu i v následujících letech.

## Co si představujete pod dnes velmi populárním souslovím „společensky odpovědná firma“? Je i MSV společensky odpovědnou?

Myslím si, že jde o komplexní odpovědnost MSV vůči svým zaměstnancům, Studentům, jakožto městu, ve kterém má své sídlo, obyvatelům města a okolí, životnímu prostředí obecně a v neposlední řadě i vůči rozvoji Moravskoslezského kraje.

Jako firma samozřejmě dbáme na životní prostředí, které nás obklopuje a značně ovlivňuje kvalitu našeho zdraví. Sledujeme zejména oblast ochrany ovzduší a vod, nakládání s odpady a nebezpečnými chemickými látkami.

Vytváříme v naší společnosti takové pracovní prostředí a podmínky na pracovišti, které jsou pro naše zaměstnance po všech stránkách bezpečné a minimalizují tak pracovní úrazovost. Provádíme

pravidelná školení zaměstnanců, interní kontrolní činnosti a identifikace případných rizik, která je nutno odstranit nebo omezit na přijatelnou úroveň. Snažíme se o odstraňování dlouhodobé nadměrné fyzické zátěže u kovářů – zaměstnancům, pracujícím v rizikové kategorii, poskytujeme benefity v podobě dárkových voucherů do zařízení podporujících jejich dobré zdraví a kondici.

Důležitá je informovanost našich zaměstnanců, ale také občanů Studénky a okolí, kdy pravidelně vychází časopis METAL, o který je stále velký zájem. Ze

stejného důvodu pořádáme pravidelné dny otevřených dveří pro veřejnost, účastníme se a podporujeme akce, které mají co do činění s dětmi a mládeží, přispíváme významnými finančními prostředky na rozvoj sportu a kultury ve Studénce i okolí. Organizujeme brigády pro děti našich zaměstnanců. Snažíme se rozvíjet spolupráci se školami napříč všemi úrovněmi a také, speciálně pro ně, pořádáme Den otevřených dveří.

Myslím si, že toto sousloví zahrnuje rovněž všechny benefity, které poskytujeme našim zaměstnancům, ať už jde o

týden dovolené navíc, příplatky, měsíční a pololetní odměny, příspěvky na děti nebo na penzijní připojištění, mimořádné prémie, firemní akce a další. Byl bych rád, kdyby si všichni zaměstnanci tyto výhody, jimiž se jim firma snaží vyjit maximálně vstříc, uvědomili a nebrali je jako samozřejmost, protože rozhodně ne každá firma jimi disponuje. Nápadů a příležitostí je spousta a já se k nim určitě nebudu stavět zády.



# Překračujeme hranice

## nejen ve výsledcích hospodaření

Od ukončení insolvence sledujeme rozvoj naší společnosti po všech stránkách. Růstový trend naší firmy dokazuje i stále se zvětšující počet pracovních sil, kdy jsme se nyní přehoupli přes hranici 400 zaměstnanců. Od doby restrukturalizace se tak jedná o vytvoření cca padesáti nových pracovních míst s celkovou profesní a věkovou obměnou.

Posílili jsme zejména počty zaměstnanců v dělnických profesích. Snažíme se zajistit výrobě odborníky, především kováře a obráběče kovů. Novými zaměstnanci nahrazujeme zaměstnance odcházející na starobní důchod nebo ty, kteří končí ve zkušební době. Vždy se maximálně snažíme zajistit požadavky související s nárůstem výroby.

Fluktuace zaměstnanců byla v uplynulých letech značná. Za rok 2014 jsme přijali 62 zaměstnanců. Z toho jich do dnešního dne zůstalo ve firmě 38. V roce 2013 bylo přijato 39 zaměstnanců a do dnešního dne je z nich ve stavu 22. Mezi

nově přijatými zaměstnanci jsou rovněž uční a maturanti, kteří v naší společnosti absolvovali praktickou výuku, zde se jedná zejména o obráběče kovů. Nově jsme obsadili pozici ve finančním úseku a rovněž jsme rozšířili pozice v úseku výrobním, v nákupu a logistice a v oblasti reklamy a propagace. Noví zaměstnanci byli přijati také do technického úseku, který je nadále potřeba posílit o nové nadané technology.

Nábor zaměstnanců bude pokračovat i letos a během příštího roku. Důvodem není jen skutečnost, že mnozí zaměstnanci budou postupně odcházet na sta-



robní důchod, ale že se MSV dále rozvíjí a roste a my chceme stavět především na silně motivovaných, odborně zdatných a schopných zaměstnancích, kteří vědí, co chtějí, a kteří si práce tady váží.

**Ing. Danuše BALLASCHOVÁ**  
manažerka pro personalistiku

## Spolupráce se školami přináší mnohá zajímavá řešení

**Naším cílem je zintenzivnit spolupráci se školami napříč všemi úrovněmi**

**V minulém roce jsme navázali na tradici exkurzí pro žáky středních a základních škol uspořádáním Dne otevřených dveří pro studenty. Setkali jsme s velkým zájmem a nečekaně hojnou účastí, proto jej budeme tradičně pořádát vždy přibližně v třetí čtvrtině roku.**

Oslovili jsme několik vysokých škol s širokým spektrem oborů. Dosavadní spolupráce byla zaměřena zejména na technické či ekonomické fakulty. Nyní témata prací a praxí rozšiřujeme do více úrovní tak, aby byl efekt a přínos pro firmu co největší. Kromě technických oborů jsme se zaměřili i na oblasti řízení jakosti, logistiky, marketingu, životního prostředí či

personalistiky. Formy spolupráce se školami jsou různé. Někteří studenti u nás vykonají čtrnáctidenní povinnou praxi, jiní stráví ve společnosti podstatně více času a výsledky svého působení zde pak přenesou do bakalářské či diplomové práce. Další z možností, jak studenti mohou přijít do kontaktu s praxí je, že se zapojí do soutěže v řešení případové studie. Zadání případové studie vytváří zaměstnanci firmy a cílem je, aby studenti navrhli co nejzajímavější a zároveň funkční řešení vztahující se k dané problematice.

I nadále budeme pokračovat ve spolupráci se zahraničními stážisty. Stáže se týkají pře-

vážně obchodního úseku, kdy jsou studenti nápomocni našim obchodníkům v oblasti průzkumu trhu zemí, ze kterých pocházejí.

Všechny tyto projekty mohou přinést nejen úsporu nákladů, ale také řadu nezaujatých a kreativních pohledů na řešení některých problémů uvnitř firmy. Zároveň je to způsob, jak otestovat potenciál studentů, kteří by s naší společností případně navázali stálý pracovní poměr.

**Ing. Hana KRATOCHVÍLOVÁ**  
referent marketingu a propagace



# Jaké vidíte současné pracovní priority?



**Ing. Marek Výmola**

Na přelomu roku 2014/2015 došlo ke kompletnímu přestěhování skladu hotových výrobků do staronových prostor, které prošly celkovou rekonstrukcí a byly doplněny o regálový systém, který v této chvíli představuje 1150 paletových míst. Regálový systém byl rovněž vybudován i v ústředním skladu materiálu. Důvodem bylo vyřešení úložných prostor pro konsignační sklad vypružení a ušetření skladového místa. Ústřední sklad materiálu a sklad hotových výrobků je tak nyní pod jednou střešou, což je pro naše zaměstnance velmi praktické.

V loňském roce byla ukončena likvidace formou šrotace a také částečné přetavení zásob nepotřebných zápuštěk a nástrojové oceli v celkové výši 937 tun. Cílem je prodat všechny nepotřebné stroje a zařízení. Ty jsou již postupně rozprodávány a celý proces by měl být ukončen na přelomu druhého a třetího kvartálu.

Během roku 2014 a během prvního kvartálu 2015 proběhlo nemalé množství výběrových a poptávkových řízení. Jednalo se např. o výběrová řízení na ochranné pracovní pomůcky, úklid ve společnosti, likvidaci odpadů, technické plyny, oleje a maziva, kalicí koše, nákup elektrické energie aj. Hlavním cílem tohoto ne vždy jednoduchého procesu je najít průsečík mezi co nejnižšími pořizo-

vacími náklady pro firmu a zachováním požadované kvality výrobků či služeb. Nalezení tohoto průsečíku přináší firmě značné úspory.

Výhledově je naším hlavním cílem udržet a dále snižovat nákladovost a nepřestávat hledat nové dodavatele veškerého materiálu a služeb, kteří by mohli do naší společnosti dodávat. Hledání dodavatelů a nových řešení je důležité zejména vzhledem ke stále se zvětšujícímu tlaku na ceny, rostoucí konkurenci i vyžadované kvalitě materiálu. Pevně věřím, že všechny tyto úkoly zvládneme, a že budeme moci s odstupem času opět kladně vyhodnotit výsledky naší práce.



**Ing. Miroslav Klos**

V závěru loňského roku, a počátkem letošního, firma úspěšně absolvovala certifikaci výrobků skupiny podsestav kolejových vozidel, tj. tažné háky, táhla, šroubovky a nově vyvinutý nárazník dle aktualizovaných standardů norem TSI pro nákladní vozy. Tímto krokem jsme si vytvořili nezbytný předpoklad pro účast ve výběrových řízeních a tendrech na tyto výrobky na evropském i mimoevropském trhu.

Další nosnou prioritou je zvládnutí předvýrobních a výrobních etap včetně vzorkování nových skupin výrobků pro všeobecné strojírenství a dopravní techniku.

V oblasti investičního programu a modernizace vybudujeme v průběhu prvního pololetí komplexní pracoviště pro taho – tlakové statické zkoušky všech výrobků podsestav kolejových vozidel. Zprovoznění nového zkušebního pracoviště bude znamenat úsporu nákladů na zkušební činnost, lepší využití pracovníků a přesné a rychlé vyhodnocování výsledků všech zkoušek.

V závislosti na vývoji zakázkové naplňe dále počítáme s nákupem nového tvrdoměru Vickers pro hodnocení jakosti svarových spojů a rozšířením kapacit pracoviště defektoskopické kontroly dílů MT metodou.

V oblasti zlepšování kvality procesů připravujeme opatření k výrazné redukci nákladů na neshodné výrobky o cca 40 % stávajícího limitu.

Cíle a úkoly, před které jsme postaveni, hodláme poctivou a důslednou prací naplnit.



**Ing. Pavel Feilhauer**

Rok 2014 byl pro mě prvním rokem ve funkci výrobně technického ředitele. Poprvé jsem tak mohl detailněji proniknout i do oblastí řízení výrobního úseku, údržby a energetiky, které jsem doposud znal pouze z pozice technického ředitele. Po roce zkušeností v této nové pozici musím konstatovat, že výrobně technický úsek funguje obdobně jako

živý organismus, který má nejen mnoho společných cílů, úkolů a termínů, ale i mnoho společných problémů. Stejně jako zdraví tohoto organismu je závislé na správné a bezchybné činnosti jednotlivých buněk, orgánů a okolních vlivů, je i kvalitní činnost výrobně technického úseku postavena na kvalitní a pokud možno bezchybné činnosti jednotlivých zaměstnanců, útvarů a spolupracujících firem. Mým cílem po nástupu do této pozice proto bylo co nejdříve zmapovat činnosti jednotlivých lidí a útvarů a připravit plán jejich zlepšování. V uplynulém období proto proběhlo několik auditů, které byly provedeny externí firmou IPA Slovakia, a které byly zaměřeny na kompletní analýzu výrobních procesů a následně pak i na analýzu údržby. Z výsledků těchto auditů byly vytvořeny projekty, které by postupně měly vést k zefektivnění všech výrobních činností v naší firmě, ke změně řízení a plánování výroby, zvýšení produktivity a snížení neproduktivních časů, zvýšení spolehlivosti strojů a zařízení a zavedení pravidelné preventivní a prediktivní údržby. V současné době se k těmto projektům hledají vhodné dotační programy, s jejichž využitím bychom tyto projekty chtěli úspěšně realizovat.



### Ing. Jiří Kubáň

Ve dnech 5. – 7. března 2015 se uskutečnila v Istanbulu výstava Eurasia rail 2015. Této výstavě se účastnili i naši zástupci, kteří si naplánovali a realizovali řadu důležitých jednání s našimi obchodními partnery z Turecka a okolních zemí. Turecko představuje pro naše výrobky důležitý trh. V loňském roce jsme expor-

tovali do Turecka výrobky v hodnotě 21 milionů Kč. V tomto roce jsme neměli na výstavě náš stánek, ale i přesto si mohli návštěvníci výstavy prohlédnout naši šroubovku a hák na jediném vystaveném vagoně od společnosti Tüdemsas viz fotografie níže.



### Ing. Miloslav Onderka

Rok 2014 byl pro mne osobně prvním rokem ve funkci ekonomického ředitele MSV. Je zásluhou především mých spolupracovníků z ekonomického a personálního úseku, že se nám podařilo i přes opakující se problémy sžít se s nově nasazeným informačním systémem a poskytovat od začátku roku 2014 správná data pro rozhodování managementu společnosti. Chtěl bych jim touto cestou také poděkovat za vysoké nasazení při zpracování auditu ročních výsledků, který jsme úspěšně ukončili na konci února 2015.

Pro rok 2015 bychom chtěli nad stávajícím informačním systémem vybudovat manažerský informační systém, který rozšíří a zjednoduší komplex poskytovaných informací. Dále chceme zpřesnit systémy rozpočtovnictví rozšířením skupiny variabilních nákladů o další položky. Novou kapitolou v systému plánování bude zavedení principů strategického (dlouhodobého) plánování s provázáním na operativní plán následujícího roku. Posledním velkým úkolem roku 2015 potom bude v součinnosti s technickým úsekem zavedení jednotného systému pravidelného hodnocení efektivity pořízených investic.

## NOVINKY Z KOLEKTIVNÍHO VYJEDNÁVÁNÍ PRO ROK 2015

Rád bych zde zhodnotil výsledky kolektivního vyjednávání, které jsme uzavřeli v prosinci loňského roku, a rovněž předdeslal, co nás čeká v letošním roce 2015.

Potěšilo nás, že kromě zachování benefitů, jako jsou např. příspěvek na penzijní připojištění, týden dovolené navíc, zachování výkonnostních odměn či příspěvek na dětskou rekreaci, došlo také k navýšení výše prémie při splnění daného prémievého ukazatele, a to o 1 % u THP a o 2 % u dělnických pozic. U zaměstnanců pracujících v kategorii rizika pak došlo k navýšení benefitu o 1000 Kč. Podařilo se nám prosadit do kolektivní smlouvy závazek zaměstnavatele k vyřešení odsávání u kovacíh linek, což je problém, který nás trápí již několik let. Pozitivně lze hodnotit také opravy sociálního zázemí, i když zde stále zbývá prostor pro některá zlepšení.

Co se týče odborové činnosti, proběhla 24. února konference ZO, kde jsme jednak hodnotili naši činnost v loňském roce a zároveň avizovali novinky na rok současný. Od nového roku jsou našim členům nabízeny návštěvy kulturních a sportovních akcí např. koncerty hudebních skupin, divadla, hokej na MS, Zlatá tretra, lyžařské zájezdy. Jako každý rok jsme připravili nabídku permanentek na rybolov a návštěvu sportovních zařízení. V květnu se uskuteční tradiční zájezd do vinného sklípku. V letošním roce máme v plánu uskutečnit zájezd pro rodiče s dětmi. V rekreačním středisku Klokočůvek plánujeme kromě běžné údržby opravu třech teras, zhotovení nového plotu u kuželek a opravu venkovních nátěrů chatek.

**Pavel MACHÁČEK**  
předseda PV OS KOVO,  
předseda odborů

# VÝSTAVY A VELETRHY

## místa, kde se realizuje řada důležitých jednání

**Měsíce intenzivních příprav, stovky ujetých kilometrů, týdny strávené na stáncích. To vše, a mnohem více, obnáší účast na veletržních akcích, na kterých vystavujeme.**

Součástí náplně práce zaměstnanců obchodního úseku je aktivní i pasivní účast na specializovaných veletržích, na kterých po dobu několika dní prezentují naši firmu, navazují důležité obchodní kontakty a představují naše výrobky. V minulém roce jsme měli expozici ve

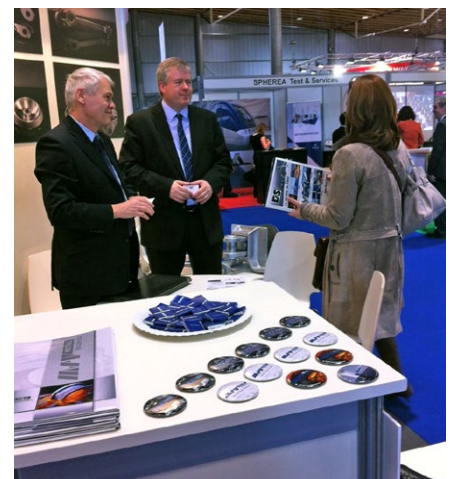
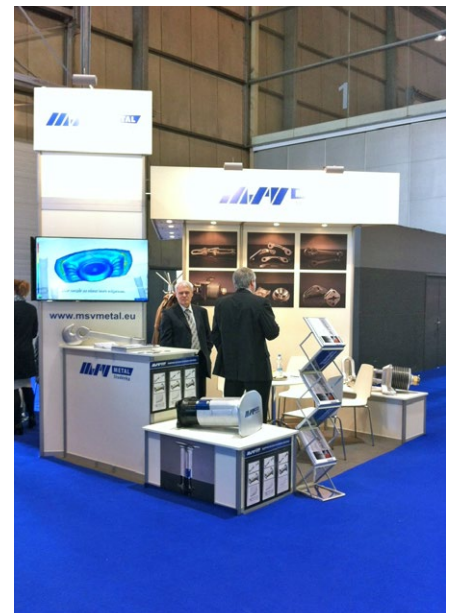
na železniční průmysl, ale některé jsou zaměřeny i na subdodávky, logistiku či zemědělství. I v letošním roce je harmonogram výstav nabitý. Ve dnech 24.–26. března jsme se účastnili veletrhu Sifer v Lille ve Francii. Veletrh byl primárně zaměřený na podniky působící v odvětví

zákazníkem Dako-cz, viz fotografie níže. Nejdůležitější svou velikostí i oborem je pro nás veletrh Transport Logistic v Mnichově, který se bude konat v květnu. Všechny přípravy jsou již v plném proudu. Kompletní výčet akcí, kterých budeme součástí, můžete vidět v seznamu níže.

<b>Sifer</b>	24–26 březen, <i>Lille, Francie</i>
<b>Transport Logistic</b>	5–8 květen, <i>München, Německo</i>
<b>Czech Raildays</b>	16–18 červen, <i>Ostrava, ČR</i>
<b>MSV</b>	14–18 září, <i>Brno, ČR</i>
<b>Agritechnica</b>	10–14 listopad, <i>Hannover, Německo</i>

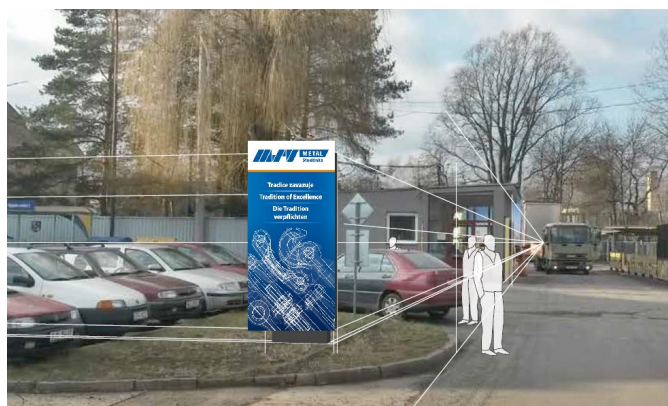
čtyřech evropských státech - Turecko, Anglie, Německo, Francie a dvou veletrhů – Czech Raildays a MSV jsme se již tradičně účastnili v Česku. Navštívíme primárně veletrhy zaměřené

kolejových vozidel, infrastruktury a dopravy a sešlo se na něm 420 vystavovatelů z 20 různých zemí. Naše exponáty jsme vystavovali na expozici o velikosti 18m<sup>2</sup> společně s našim významným



# DESIGN TVOŘÍ PRVNÍ DOJEM

Mohli jste si všimnout, že od prosince loňského roku má MSV nový kabát – moderní fasádu zdobící nejen hlavní budovu, ale také vратnici u hlavního vjezdu do společnosti. Další nové designové prvky budou i nadále přibývat. Aktuálně připravujeme systém orientačního značení jak v areálu MSV, tak i v okolí Studénky. Rovněž přibudou reklamní pylony a světelná loga na hlavní budově.



Kromě vnějšího areálu se budeme postupně věnovat také interiéru společnosti. Byly dokončeny vizualizace chodby a jednotlivých konferenčních místností, které také v horizontu jednoho roku projdou rekonstrukcí.



Nad schody u hlavního vchodu do administrativní budovy vznikne nově uvítací vestibul, určen pro návštěvy, čekající na schůzky se zaměstnanci. Vše vznikalo ve spolupráci s odbornými architekty a designéry, kteří se na projektech podíleli.



Druhá polovina roku pak bude věnována přípravě kompletního nového značení ve výrobě, jehož hlavním cílem je primárně vytvořit bezpečné a přehledné prostředí pro naše zaměstnance.

Ing. Hana KRATOCHVÍLOVÁ  
referent marketingu a propagace

# PRÁCE A ŽIVOT V ČESKU OČIMA ZAMĚSTNANCŮ ZE ZAHRANIČÍ

**Jak se stane, že člověk začne pracovat v zahraničí? Co jej vede k takovému rozhodnutí, a jak konkrétní cizinci vnímají život v Česku? Na to jsme se zeptali třech rumunských pracovníků, kteří v naší společnosti pracují již několik let na pozici kováře.**

## Do České republiky jste přicestoval z Rumunska, jak jste se dostal k práci kováře v MSV?

**Baul:** Šlo především o to, získat nové zkušenosti. Jsem vyučený kovář a již pětadvacet let pracuji v oboru. Před sedmi lety, kdy jsem byl ještě zaměstnán ve společnosti Astra Rail v Rumunsku, mi poprvé nabídli práci v MSV. Vedení společnosti tehdy hledalo nové kováře, tak jsem nabídku přijal. Strávil jsem zde nějaký čas, a pak se vrátil zpět do Rumunska. Podruhé mě už oslovila paní Matei z obchodního úseku. Dnes jsou to tři roky, co zde pracuji.

**Cleminte:** Důvodem mé cesty sem bylo očekávání změny k lepšímu. Podmínky tady se mi jevíly příznivější než u nás doma. Byl jsem osloven stejným způsobem jako kolega Baul a jsem rád, že jsem nabídku přijal. Rozhodně to byl krok správným směrem. Nyní jsem zde dva a půl roku.

**Princhosi:** Myslím si, že obecně je v České republice více pracovních příležitostí a platové ohodnocení je lepší než v Rumunsku. Živím se



jako kovář dlouhých třicet let a o změně povolání jsem neuvažoval, takže když jsem dostal tuto nabídku, moc jsem neváhal.

## Jak jste v práci spokojen? Co by mohlo být lepší?

**Baul:** Mohu říct, že jsem zde na 90 % spokojen. Co hodnotím jako negativní, je stále se zvyšující tlak na výrobu. V podstatě za celou dobu, co zde pracujeme, vyrábíme stále stejné výrobky, se stejným výrobním postupem, ale čas na jejich výrobu se zkracuje, díky stále přísnějším normám. Myslím, že mnozí si vůbec neuvědomují, že lidská práce není stroj, a že se to potom dále odráží i na kvalitě výrobků. Je to otázka k zamyšlení, zda mít rychlejší časy výroby na úkor kvality našich výrobků.

**Cleminte:** Také jsem s podmínkami zde spokojen. Technologie je zde určitě v pokročilejším stavu, a co se mi velmi líbí, je kolegiálnost většiny zaměstnanců na pracovišti. Člověku se vždy dostane výpomoci, je-li potřeba.

**Princhosi:** Souhlasím s kolegy. Co mě trochu mrzí, je zhoršující se komunikace s vedením výroby.

## Jak vnímáte českou populaci/kulturu, je to velký rozdíl oproti Vaší zemi?

**Baul:** Moc velký rozdíl v kultuře nevidím. Je to asi proto, že všichni pocházíme z poměrně vyspělého města Arad na hranicích s Maďarskem. Snad jen bych podotkl, že na první dojem je zde více kulturního vyžití.

**Cleminte:** Rozdíl v kultuře nevnímám. Pokud jde o Čechy, mohu říci, že lidé zde na mě působí velmi mile. Mí přátelé jsou převážně mí kolegové,



které znám z pracovního prostředí, a se kterými jsem nikdy neměl žádný problém.

**Princhosi:** Velmi si cením týmovosti lidí na pracovišti. Je skvělé, když se můžete na své kolegy spolehnout. Lidé jsou tady ochotní. Pokud jde o místní kulturu, stejně jako Cleminte jsem ještě neměl moc příležitosti ji poznat.

## Máte v plánu vrátit se někdy domů, nebo už jste doma tady?

**Baul:** V Česku se mi líbí, ale doma je doma, a tím domovem pro mě navždy zůstane Rumunsko. Určitě tady nezůstanu navždy.

**Cleminte:** Jsem tady, abych si finančně polepšil, ovšem jak dlouho zde zůstanu, zatím netuším. Odhaduji to na další dva až tři roky, pokud samozřejmě bude sloužit zdraví.

**Princhosi:** Vidím to stejně. Zatím mě to ještě domů netáhne, ale jednou se chci určitě vrátit. Hodně také záleží na společnosti – nejen na tom, jak se jí bude dařit a jaké bude skýtat podmínky, ale i na tom, jestli stále dál bude potřebovat naše síly.





# Zkoumáme, vyvíjíme, inovujeme...

Už více než rok působí Ing. Martin Plachý v naší společnosti na pozici manažera technického úseku. „Za vývojem nových výrobků stojí vždy úsilí celého týmu zkušených pracovníků a jsou to měsíce a mnohdy i roky náročné práce, které doprovázejí proces vzniku výrobku od samotného zrodu až po jeho finální vstup na trh.“

## Jak jste se sžil s pozicí manažera technického úseku?

Musím říci, že tato práce je hodně rozmanitá, a jsou-li za vámi vidět výsledky, pak i velmi povzbuzující. Na začátku je vždy nezbytná práce v oblasti výzkumu a vývoje a právě v této oblasti jsou výsledky vidět až s odstupem poměrně dlouhé doby. Nové výrobky nevznikají ze dne na den, mnohdy je to otázka několika měsíců i let. Proto každý nově vyvinutý výrobek, který je následně uplatněn na trhu, přináší všem, kdož se podíleli

na jeho zrodu, velké potěšení a je to ohromná motivace do další práce.

„Jsem rád, že nyní dostáváme od našich majitelů plnou podporu pro rozvoj a vývoj inovativních produktů.“

Každý nový výrobek nám pomáhá udržet nebo dokonce zlepšit naši pozici na trhu v železničním průmyslu, a v ostatních oblastech průmyslu rozšiřovat naše možnosti a portfolio výrobků. Výsledkem této snahy je rovněž udržení současných pracovních míst pro všechny naše zaměstnance a rovněž i vytváření nových pracovních příležitostí do budoucna. Za loňský rok se nám podařilo dokončit vývoj nového nárazníku s nízkou hmotností, který se aktuálně dostává na evropský trh.

## S novými výrobky přichází i potřeba nových technologií, do kterých je nutno investovat. Jak tento proces probíhá?

Tato oblast si zaslouží více informací. V rámci dotačního programu Inovace jsme s pomocí ostravské společnosti Business Innovation Ioni podali dvě žádosti. Jedna se týká výroby děleného táhla a druhá již zmiňovaného nárazníku kategorie A s nízkou hmotností. Obě žádosti nám byly schváleny, přičemž objem celkových investic do nových zařízení z těchto obou dotačních programů přesáhne částku 50 mil. Kč, která bude proinvestována v letech 2014 a 2015. Dvě zařízení z těchto nových investic jsou již instalována na dílně podsestav. Jedná se o montážní lis táhlových ústrojí a svařovací poloautomat pro svařování těles nárazníků. Všechna ostatní zařízení, především dva nové CNC karusely musí být zprovozněny do 31. 5. 2015.

Jednou z klíčových investicí dotačního programu Inovace nového nárazníku je

výstavba nové linky povrchových úprav. Linka povrchových úprav (lakovna) bude umístěna v hale OTS, kde již brzy započnou montážní a stavební práce. Rádi bychom dokončili její výstavbu v co možná nejkratším termínu. Zřízení lakovny se bude skládat z odmašťovací části, dvou stříkacích kabin, vytěkáčích tunelů a sušící pece. Výrobky se budou pohybovat zavěšené na podvěsné drážce. Takt pro jeden závěs je cca 5 minut. Nový mistr lakovny pan Milan Drechsler společně s našimi konstruktéry již intenzivně pracuje na přípravcích, které budou nezbytné pro zahájení lakování. Krom jiného připravuje také podklady, nutné pro vybavení celého pracoviště a rovněž spolupracuje se správcem majetku panem Novákem a Hoškem na stavebních a jiných úpravách haly OTS.

## Jaké jiné stěžejní investice se v minulém roce podařilo uskutečnit?

Další realizovanou investicí v roce 2014 bylo pořízení předkovicových válců pro

vylepšení a zefektivnění technologie kování tažných háků. Tato investice s sebou nesla velké množství technologických aspektů, které se postupně podařilo úspěšně vyřešit a nyní již nabíhá sériová výroba. Dále proběhla obměna vysokozdvížných vozíků, které nyní jezdí na CNG, čímž nám výrazně pomáhají snížit provozní náklady. Z oblasti úspor energií došlo k výměně stěžejních transformátorů za nízkoztrátové a rovněž byla instalována rekuperace tepla z našich kompresorů, které využíváme pro vytápění a ohřev teplé vody.

## Jaké jsou další očekávané investice do konce roku 2015?

Máme již nasmlouvané dvě zásadní investice. V oblasti dělení materiálů bude nově pořízena kotoučová pila od firmy EXACTCUT, která by měla kapacitně nahradit dvě dosluhující pily KALTENBACH. Instalace pily by měla plánovaně proběhnout na konci léta.

V oblasti tryskání bylo objednáno nové tryskací zařízení od firmy STEM. To by mělo začít tryskat naše výrobky již na konci června.

Před sebou máme naplánovaných mnoho rozvojových projektů. Jak v oblasti dalších typů nárazníků, tak i jiných výrobků pro železnici a ostatní průmysl. Pokud se nám bude dařit úspěšně všechny tyto rozvojové projekty řešit, věřím, že výsledkem bude další růst firmy, který pozitivně pocítí i všichni naši zaměstnanci.

Investice budou přicházet postupně projekt od projektu. Samozřejmě připravujeme i projekty nové, kde se opět budeme snažit získat dotační podporu z Evropské unie, konkrétně v připravovaném programu OPPIK – Operační program podnikání a inovace pro konkurenceschopnost. Ten bude zveřejněn asi v květnu letošního roku s platností do konce roku 2020. Držme si palce.





# Kvalita na prvním místě

V následujícím rozhovoru jsme vyzpovídali zaměstnance Honzu Vaculíka, který pracuje na pracovišti FLUX a je ve společnosti poměrně nováčkem. Jaká je jeho denní pracovní náplň, a jaké jsou první dojmy z prostředí naší kovárny, o tom se dočtete níže.

## Přiblížíte prosím našim čtenářům, co to pojem „FLUX“ znamená?

Flux je v podstatě hovorová zkratka pro stacionární magnetizační zařízení - správně by se měl užívat celý název magnetoflux. Je to zařízení, na kterém se provádí nedestruktivní zkoušení, nebo-li defektoskopie – testování, při kterém nedochází k žádným změnám tvaru výkovků, na rozdíl například od trhací zkoušky, která je součástí destruktivního zkoušení. Jednou z metod nedestruktivního zkoušení je právě magnetická metoda prášková využívající magnetické pole a zkušební prostředek pro zjištění povrchových nebo těsně pod povrchem ležících vad u feromagnetických materiálů.

## Kontrolujete kvalitu výkovků – přesněji jejich povrchové vady. Co všechno tento proces kontroly obnáší?

Každý zkoušený výkovek musí mít předepsaný stav povrchu. Nejdříve je tepelně zpracován a vzápětí otryskán. Teprve poté se dostane k nám na pracoviště, kde na něm zjišťujeme různé typy indikací (vad). Výkovek je vložen do stacionárního přístroje mezi magnetizační póly. Za současného polévání a magnetování výkovku dochází k ulpívání fluorescenčních částic na povrchových vadách (záložky, přeložky, trhliny apod.). Ty následně zjišťujeme pod ultrafialovým světlem a značíme.

## Jaký je další postup spojen s jejich odstraněním? A jak dlouho například trvá běžná kontrola jednoho dílu?

Vady mohou být pravé nebo falešné. V případě viditelné pravé vady dojde k jejímu zakreslení a výkovek pak dále přechází k brusičům, jejichž úkolem je vadu vybrusit. Následně se postup u nás na Fluxu opakuje. V případě nedovolených povrchových vad je výkovek označen jako zmetek a dojde k jeho vyřazení.

Pokud jde o čas věnovaný jednomu výkovku, nelze to říct tak jednoznačně. Odvíjí se to od velikosti výkovku, typu polevů a magnetizace/demagnetizace. Čas kontroly se pohybuje v rozmezí cca od 20 sekund u drobných výkovků až do



5 minut např. u brzdového náboje, jehož tvar je poměrně složitý.

### U kterých výrobků nejčastěji dochází k odhalení vad a jak vznikají?

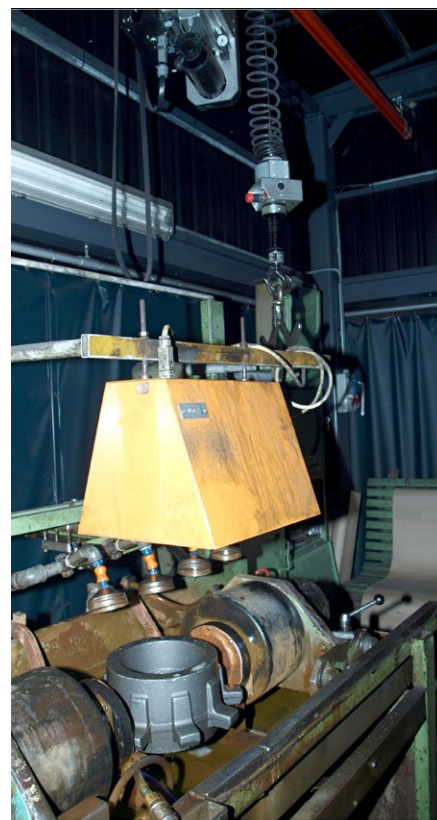
Stane-li se, že je konkrétní výkovek opakovaně neshodný, je nutné provést například úpravu technologie kování, která proces zpřesní a zajistí tak předcházení dalšímu vzniku indikací. Jednou z mnoha příčin vzniku zmetků může být např. nedostatečné ofukování zápustek, opotřebená nářadí bucharu, nekvalitní vstupní materiál a podobně.

### Vnímáte Vaši práci jako náročnou či nebezpečnou?

Práce je náročná především na soustředěnost. Nebezpečná je sama o sobě skutečnost, že pracuji v těžkém průmyslu s železem, které je těžké a manipulace je mnohdy dost náročná.

„Práce si žádá, aby byl člověk neustále v pozoru a ne myšlenkami někde „na rybách“.

Spíše než strach cítím velkou zodpovědnost. Když někdy vidím projíždět vlak, proběhne mi hlavou, že je to právě má práce, která ručí za to, že výkovek na něm jsou stoprocentně v pořádku, a že jsem za ně do jisté míry zodpovědný. Kdybychom pustili nějaký zmetek do oběhu a výkovek pak byl namontován na vagon, pak např. v případě háku by mohlo dojít k jeho roztržení a to by mohlo představovat velké neštěstí.



### Jste v MSV poměrně nováček, jaké jsou Vaše první dojmy a jak na Vás působí pracovní kolektiv z hlediska spolupráce?

Práce tady si vážím. Oceňuji, že mám zaměstnání v dosahu domova, a že zde funguje osmihodinová pracovní doba, což si mnozí zaměstnanci vůbec neuvědomují a ve srovnání se 14-ti hodinovými směnami v mé předchozí práci je to opravdu rozdíl k nezaplacení. Je to i o tradici, kterou tato firma má, a že v ní byli po celý život zaměstnaní mí rodiče i prarodiče, jsem tedy rád, že mohu pokračovat. Přirozeně i zde existují prostory pro zlepšení. Např. soudržnost a celkově kolegiální vztahy na pracovišti by mohly být určitě lepší a mnohdy mi také připadá, že ze strany vedoucích je zbytečně hodně pozornosti věnováno neprioritním tématům, přičemž na ta podstatná se zapomíná a přehlíží se.

Závěrem bych rád poděkoval svému ochotnému kolegovi, který mě od samotného nástupu zde zaučoval a vlastně stále učí, neboť pořád je něco nového, neznámého, co člověk objevuje a potřebuje znát.

# Daňové zvýhodnění u zaměstnavatele v roce 2015

Od 1. 1. 2015 má poplatník dle § 35c zákona o daních z příjmů nárok na daňové zvýhodnění na vyživované dítě v závislosti na počtu dětí žijících s ním ve společně hospodařící domácnosti v nové diferencované výši.

## Za vyživované dítě se podle § 35c odst. 6 zákona o daních z příjmů považuje:

- dítě vlastní, osvojenec, dítě v péči, která nahrazuje péči rodičů
- dítě druhého z manželů (resp. dítě partnera dle zákona o registrovaném partnerství)
- vlastní vnuk nebo vnuk druhého z manželů, pokud jeho rodiče nemají dostatečné příjmy, z nichž by mohli daňové zvýhodnění uplatnit

## Příčemž za dítě převzaté do péče nahrazující péči rodičů se považuje:

dítě osvojené, dítě, které bylo převzato do této péče na základě rozhodnutí příslušného orgánu, dítě, jehož rodič zemřel a dítě manžela, které mu bylo svěřeno do výchovy rozhodnutím soudu (příslušného orgánu).

## DAŇOVÉ ZVÝHODNĚNÍ

VE VÝŠI	roční částka (Kč)	měsíční částka (Kč)	ZTP/P roční částka (Kč)	ZTP/P měsíční částka (Kč)
na jedno dítě	13 404	1 117	26 808	2 234
na druhé dítě	15 804	1 317	31 608	2 634
na třetí a každé další dítě	17 004	1 417	34 008	2 834

- výše požadovaného daňového zvýhodnění není závislá na pořadí narozených dětí, ale jedná se o dohodu poplatníků
- u druha (družky) nelze v rámci jedné společně hospodařící domácnosti posuzovat dohromady děti, které má společně s družkou (které jsou u něj vyživované jako děti vlastní) s dětmi, které má družka z dřívějšího vztahu, na které může podle § 35c odst. 6 zákona o daních z příjmů uplatnit daňové zvýhodnění pouze ona sama. U druha se ale dohromady posuzují nejen děti, které má společně s družkou, ale i děti, které má z dřívějšího vztahu, pokud s poplatníkem nadále žijí ve společně hospodařící domácnosti (neboť na tyto děti mu rovněž podle citovaného ustanovení daňové zvýhodnění náleží)
- v případě, že dítě bylo svěřeno soudem do střídavé péče obou rodičů (u nichž neexistuje jedna společně hospodařící domácnost), kdy toto vyživované dítě bude po část roku žít s jedním z rodičů a po druhou část roku s druhým z rodičů, a takto bude uplatňováno i daňové zvýhodnění - může se stát, že výše uplatňované částky daňového zvýhodnění na toto dítě nemusí být u obou rodičů stejná

Ivana HLISNIKOVSKÁ  
odborná mzdová účetní

## BUDE SE LETOS KONAT TŘETÍ ROČNÍK KOVÁŘSKÉHO DNE?

Tématem této ankety je uspořádání třetího ročníku Kovářského dne. Z vašich reakcí lze soudit, že tuto akci můžeme hodnotit jako vydařenou, a že si získala svou přízeň jak díky netradičním sportovním disciplínám, tak díky přátelské atmosféře plné dobrého jídla a pití. Nyní stojíme před rozhodnutím, zda i letos v září uspořádat třetí ročník či jej nahradit akcí se zcela jinou tematikou. Nabízí se např. varianta sedmiboje pro občany Studénky a okolí či běžecké závody napříč konkurenčními kovárnami, ale uvítáme samozřejmě další náměty. Je to den pro vás a o vás, proto se nebojte vyjádřit svůj názor:] Odpovědi zasílejte na e-mail: [msv@msvmetal.eu](mailto:msv@msvmetal.eu)

1) *Jsem pro, aby se v září konal třetí ročník Kovářského dne.*

2) *Jsem pro, aby se v září konal třetí ročník Kovářského dne, ale upřednostnil(a) bych jiné místo konání.*

3) *Uvítal(a) bych jinou akci - např. čistě ve sportovním duchu.*

4) *Je mi to vcelku jedno, stačí, když bude nějaká firemní akce.*

5) *Firemní akce bych zrušil(a).*



# VĚDĚLI JSTE, ŽE...?



## Podporujeme místní sport i kulturu

Naše společnost přispěla v loňském roce sportovním, kulturním i zájmovým organizacím částkou v celkové výši 230 000 Kč. Šlo zejména o organizace pracující s dětmi a mládeží či zdravotně handicapovanými ve Studénce a jejím okolí, přičemž největší položku tvořil příspěvek klubu FOTBAL STUDÉNKA, o.s., dále klubu SK Studénka (oddíl národní házené) a klubu HC Studénka, o.s. Ani v letošním roce tomu nebude jinak. Celková částka 150 000 Kč, která byla schválena v rozpočtu na sponzoring, bude opět rozdělena mezi cca dvacet organizací.

## Nejatraktivnější variantou v rámci čerpání benefitů byly místní lékárny

Z kolektivní smlouvy vyplývá, že zaměstnanci, kteří jsou výkonem své práce



zařazeni do kategorie rizika 3 a 4, mají nárok na čerpání benefitů ve formě dárkových voucherů, určených primárně ke zvýšení kvality jejich zdraví. Zájem zaměstnanců o tyto vouchery se nám v minulém roce potvrdil. Celkový počet všech zaměstnanců, kteří poukazy čerpali, bylo 117 osob v kategorii 3 a 22 osob v kategorii 4. Jednoznačně největší zájem byl o poukazy do lékáren Dr. Max Lékárna a Prima ve Studénce. V případě pobytů v nabízených resortech byl nejčastěji zvolen pobyt v Hotelu Odra - Ostravice. Celková vynaložená částka na tyto benefity představovala pro naši společnost 460 623 Kč. V letošním roce bude částka o něco vyšší, jelikož dle kolektivní smlouvy na rok 2015 byl tento benefit navýšen o 1000 Kč. Věříme, že stejně jako loni si každý zaměstnanec přijde na své a napomůže tak své zdravotní kondici.

## Autorizovaný systém pro zlepšovací návrhy byl odsouhlasen

Tento systém definuje zaměstnancům způsob a výši odměny za jeho předložení či přijetí. Podá-li zaměstnanec zlepšovací návrh, dostane odměnu ve výši 500 Kč, bude-li návrh přijat, tak dalších 1000 Kč a v případě, že přinese úspory materiálu, času, ener-



gií či kladně ovlivní bezpečnost práce nebo pracovní prostředí a kulturu ve firmě, obdrží odměnu dle vydaného předpisu. Tato odměna se může vyšplhat na desítky i stovky tisíců korun, v závislosti na míře vlivu zlepšovacího návrhu a výši úspor, které přinese.

## Od října 2014 započaly preventivní dechové zkoušky na alkohol

Kontroly namátkově provádí ostraha D. I. Seven na vrátnici před vstupem do zaměstnání i při odchodu zaměstnanců domů. Nemilým zjištěním pro nás bylo, že během uplynulých šesti měsíců došlo ke zjištění užití alkoholu v pracovní době u celkem pěti zaměstnanců. Dva z nich stihl finanční postih, a to krácení prémie a osobního hodnocení a s dalšími třemi zaměstnanci jsme byli nuceni rozvázat pracovní poměr. Tato skutečnost nás mrzí, ale rádi bychom, aby zaměstnanci pochopili, že zájmem těchto namátkových kontrol není nic jiného, než zabránit poškození jejich zdraví nebo zdraví jejich kolegů či způsobení jiných majetkových škod uvnitř firmy. Dechové kontroly budou i nadále pokračovat a budou zaměřeny zejména na odpolední, noční a víkendové směny.



# VĚDĚLI JSTE, ŽE...?

## Zájem žáků o výuku tradičních řemesel je stále menší

Ve dnech 15. a 16. dubna jsme se zúčastnili již 9. ročníku tradiční akce pro žáky základních škol s názvem Přehlídka technických profesí „Řemeslo má zlaté dno“ v Kopřivnici. Jako každý rok se i letos na přehlídce prezentovalo několik strojírenských, elektrotechnických a stavebních firem, které se snažily dětem přiblížit podstatu a náplň jejich práce a rovněž předváděli fungování některých strojů, zařízení a výpočetní techniky přímo v praxi. Přítomni byli jako každý rok zástupci třech středních škol naše-

ho regionu (Střední škola elektrotechniky, informatiky a řemesel Frenštát pod Radhoštěm, Střední škola Šenov u Nového Jičína a Vyšší odborná škola, Střední odborná škola a Střední odborné učiliště Kopřivnice), žáci a učitelé základních škol a zástupci firem, které absolventy středních škol zaměstnávají. Cílem této každoročně opakované akce je zvýšit zájem o učební obory technického směru.

Někteří zájemci si u nás na stánku vyplnili i krátký dotazník. Ten nám prozradil, že z celkového počtu 100 dětí pouhých 43 mělo povědomí o naší firmě a o tom, čím se jako společnost zabýváme. Přičemž pouze 15 z nich uvedlo, že znají

MSV ze školy, zbylá většina uvedla, že znají naši firmu od rodičů či z časopisu. Tento výsledek svědčí o tom, že jejich přehled o významných firmách v regionu, ve kterém žijí, bohužel není dostatečný. Informační technologie, aplikovaná chemie, automechanik...to pak byly nejčastější odpovědi na otázku, čemu by se děti chtěly věnovat v budoucnu. Tradiční řemesla byla dětmi většinou zcela opomíjena. Je to otázka k zamyšlení nejen pro nás, ale zejména pro všechny učitele, kteří tyto děti vedou. Nabízí se zde velký prostor pro rozšíření jejich rozhledu, který dále ovlivní i volbu jejich budoucího zaměstnání.



## Pro letošní rok máme připraveno několik nových vývojových úkolů

Chceme vyvinout odlehčenou verzi nárazníku s talířem 550 mm a nárazník s plastovou vložkou talíře. V oblasti vývojků pak chystáme vývoj technologií kování některých vagonových dílů, které

se doposud vyráběly jako odlitky, a které by doplnily náš sortiment podvozkových vývojků. Další vývojové úkoly jsou pak zaměřeny na využití odpadního tepla z vývojků pro jejich následné tepelné zpracování, na automatizaci a mechanizaci kontroly povrchových vad, automatizaci měření a balení vývojků. Naše konstrukce a technologie nyní rovněž pracuje na několika nových zakázkách, které by v případě úspěšného dokončení

a schválení ze strany zákazníka měly přinést novou práci na kovací lisy a buchary.

Věříme, že se nám společnými silami podaří všechny tyto náročné cíle a úkoly úspěšně dokončit, a tím si zajistíme nové zakázky a dostatek práce i pro budoucí období.

# Naučil jsem se, jak zdolávat všechny překážky... nejen ty tréninkové



**Spartan Race™ - přední světový překážkový závod, který před pěti lety založili fanoušci extrémních sportovních akcí. „Je to výzva pro všechny odhodlané sportovce, kteří hledají opravdu neobvyklý vytrvalostní závod.“ říká pro sport zapálený nadšenec Libor Brož.**

**Kdy a jak vzniklo tvé rozhodnutí, pokud jde o účast v tomto závodě, a co tě motivovalo?**

S nápadem přišel kamarád asi dva měsíce před samotným závodem. Rozhodnutí jsem byl, dá se říct, hned. Mám rád výzvy, takže zde mnoho prostoru pro váhání nebylo. Sestavili jsme teda pětičlenný tým (Filip Plecháček, Miroslav Horkel, Petr Hudec, Martin Gajdoš) a začaly přípravy. V životě jsem zkusil už ledasco, ale závodů podobného typu jsem se ještě neúčastnil. Nabízelo se změřit své síly a vyzkoušet, zda ustojím i tento extrémní překážkový běh. Závod se konal na Slovensku na konci měsíce ledna a půl metru napadnutého sněhu a teploty hluboko pod nulou nebyl skutečně žádný med.

**Z tvé odpovědi odhaduji, že na tak náročný závod nebyly dva měsíce příprav právě dostatek?**

Dva měsíce skutečně nejsou mnoho. Snažili jsme se to dohnat, kde se dalo. Nejvíce jsme se zaměřili na pravidelné fitness tréninky, které představovaly

intenzivní posilování celého těla. Bylo potřeba získat perfektní kondici, takže kromě klasické posilovny to byly také crossfit tréninky, běhání, a protože se závod konal v zimě, tak samozřejmě i otužování. Závod jsme zvládli všichni, takže to nakonec stačilo.

**Co na závodě hodnotíš jako nejnáročnější? Nastal moment, kdy sis opravdu sáhl na dno?**

Musím přiznat, že celý závod byl hodně náročný. Neznali jsme trať ani překážky, které se nám při běhu stavěly do cesty a do posledních metrů jsme nevěděli, kde je cíl, což bylo hrozně demotivující. Trať byla dlouhá 7,5 km a obsahovala patnáct extrémních překážek, jako např. plazení se pod ostnatým drátem, běh potokem, nošení klád aj. Slabých chviliek se dostavilo několik, ale skutečně na dně jsem se cítil po výstupu na vrchol hory



Chopok (1671m), kde nás krom vyčerpání doprovázelo opravdu hodně nepříznivé počasí, navíc jsme byli stále teprve v polovině závodu.

**Jaké byly výsledky a jaké pocity se dostavily v cíli?**

Bylo to nepopsatelné, opravdu neopakovatelný zážitek. Těžko se to popisuje – každému, komu nechybí síly a nadšení, bych doporučil si to vyzkoušet. Do cíle jsme doběhli asi s desetiminutovými rozestupy. Jako tým jsme se umístili na 45. místě z celkových 170 týmů. Jako jednotlivec jsem skončil 355. z 2500 účastníků. Je to umístění, za které jsem byl určitě rád, a které mě motivovalo pro příště. V současné době se celý náš tým, plus někteří noví členové, připravujeme na letní závod, který se koná 6.6. v Litoveli a vzhledem k delší době, kterou máme nyní na přípravu, věříme v podstatně lepší umístění.

**Co bys vzkázal těm, kteří si s myšlenkou Spartan-race pohrávají, ale převládá u nich nejistota? :)**

Jak říkám, jedná se o extrémní závod, kdy si člověk může pěkně natlouct a možná si sáhne až na dno, ale je to také skvělá příležitost, jak otestovat svou odolnost, nasazení a vůli „přežít“ i v těch nejtěžších podmínkách. Kdo máte trochu chuť si něco dokázat, určitě do toho běžte! :)

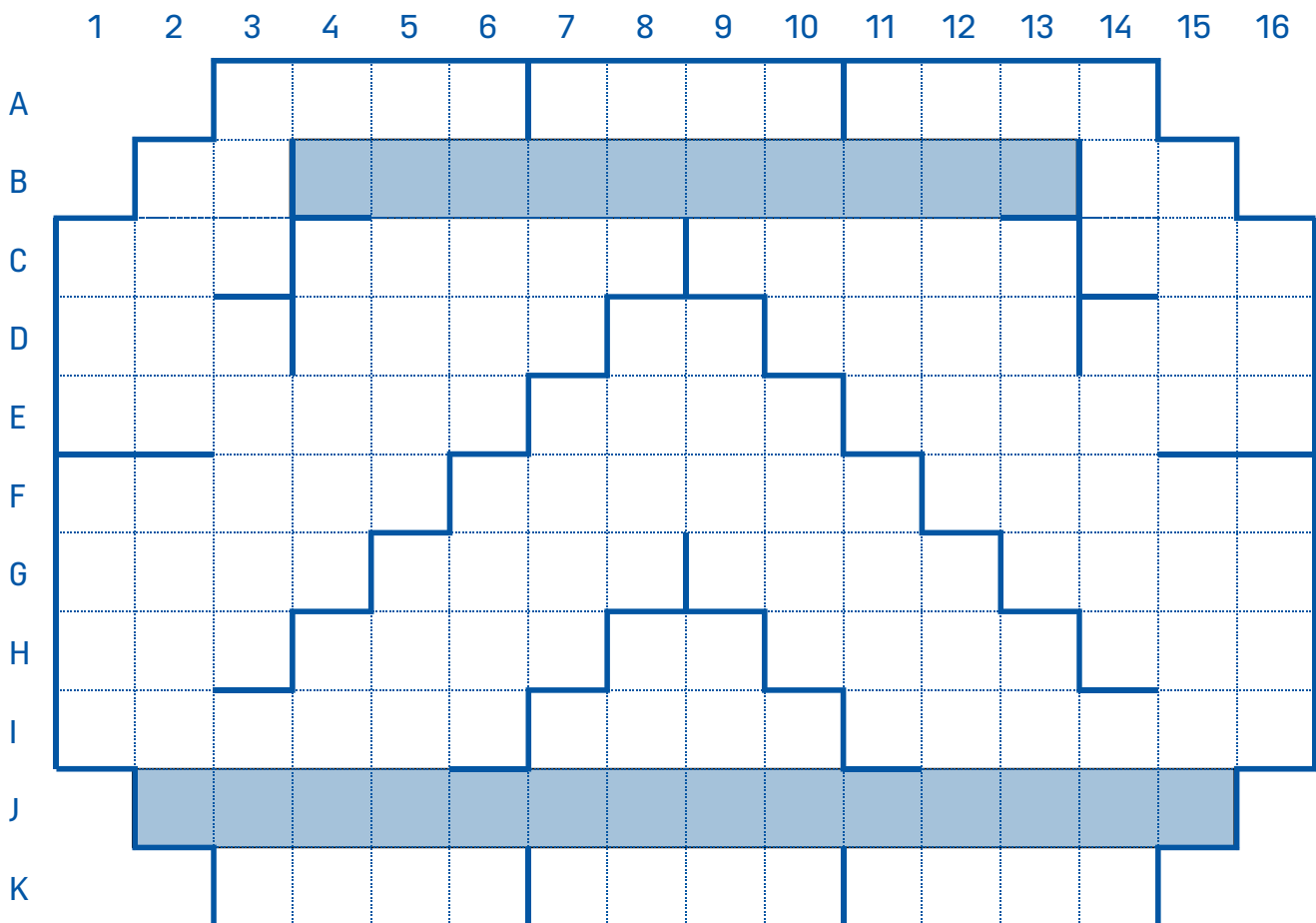
**Nemohlo mi uniknout, že existuje také „vyšší level“ tohoto závodu, a to tzv. Spartan beast, kde je trať dlouhá 20 km a až 26 překážek. Uvažujete o tom?**

Je to velká výzva, a pokud zdraví a fyzická příprava vydrží, tak se rádi zúčastníme. Tento závod je určený pro opravdové nadšence a myslím, že mezi ně patříme. Pokud se najdou čtenáři, které toto téma zajímá, pak se více informací dočtou na [www.spartan-race.cz](http://www.spartan-race.cz)

## V tajence najdete název způsobu nedestruktivního testování kovových feromagnetických materiálů za účelem zjištění povrchových vad.

**VODOROVNĚ:** **A.** Asijský želének; německé mužské jméno; tělo [anatomicky]. – **B.** Popěvek; začátek tajenky; stará solmizační slabika. – **C.** Poslední Rožmberk; trám; událost budící pohoršení; zakavkazský drnkací hudební nástroj. – **D.** Pramáti; tu máte; SPZ Hradce Králové; Mohamedův druh; zkratka jedné z našich vysokých škol. – **E.** Ohava; jméno básníka Vergilia; soudní přisedící. – **F.** Příbuzná; osidla; jméno spisovatele Staška. – **G.** Část nohy; jedna z planet; omyly; anglicky „povídka“. – **H.** Pytlácké nástrahy; obva-zová potřeba; španělský souhlas; kývavé pohyby; ukazovací zájmeno. – **I.** Silní přežvýkavci příbuzní skotu; jméno zpěváka Žbirky; příhodné časové období. – **J.** Konec tajenky. – **K.** Úder bičem; feudum; přibližovací zákop.

**SVISLE:** **1.** Drobný cizopasník; povrchní obdivovatel. – **2.** Anglicky „láska“; koupě. – **3.** Rybářská síť; druh papouška; zařízení k lovu ryb. – **4.** Římských 999; středověký voják; lehká vlněná nebo bavlněná tkanina. – **5.** Znehodnocení české mince po roce 1620; česká řeka. – **6.** Ženské jméno; francouzský filmový komik; SPZ Kutné Hory. – **7.** Příslovce místa; drobný stejnokřídlý hmyz; škůdce šatů. – **8.** Ženské jméno; mužské jméno; šedivé. – **9.** Značka čistícího prostředku; mořský korýš; asijský stát. – **10.** Zkratka mezi-národní fotbalové federace; opuchlina; značka pracího prostředku. – **11.** Výstup; mytologický krasavec; snížený tón. – **12.** Ozdoba; ženské jméno. – **13.** Moje; vojenský odvod [zastarale]; jihoevropský polokeř s drobnými kvítky. – **14.** Zámezí; chemický prvek; chvalozpěv. – **15.** Příslovce místa [básnický]; ženské jméno. – **16.** Čapkovo drama; sibiřský veletok.



Tajenku výherní křížovky posílejte na e-mail: [hana.kratochvilova@msvmetal.eu](mailto:hana.kratochvilova@msvmetal.eu)

Pro první tři z vás, kteří zašlou správně vylouštěnou tajenku, jsou připraveny zajímavé ceny.



## Pracovní jubilea

	počet let	měsíc jubilea
Hon David	10	1
Šimsová Jana	15	1
Hošek Vladimír	20	1
Jakub Pavel	20	3
Rusek Václav	20	3
Kudla Daniel	20	4
Jurčaga Vlastislav	20	4
Pantlík Radek	20	4
Beier Luděk	20	4
Kuchyňka Zbyněk	20	4
Zezulka Milan	30	1
Karas Lumír	40	1
Münster Josef	40	4

## Dárci krve a krevních složek\*

	počet odběrů
Nový Marek	145
Dybal Dušan	137
Břečka Petr	130
Hlisenkovský Zdeněk	128
Bajtek Rostislav	124
Šproch Miroslav	119
Houdek Jiří	108
Hochman Jaroslav	105
Nedveis Miroslav	96
Kuchyňka Zbyněk	91

\*Top 10 dárců krve a krevních složek (stav k 28.2.2015)

## Životní jubilea

	věk
Horák Milan	55
Novák Libor	55
Šarközi Karel	50
Bílý Ladislav	50
Kilnar Zbyněk	50
Sekáč Radek	45
Jurčaga Vlastislav	40
Kilnar Radim	30
Houdek Jiří	25



# VÝKOVKY A VÝLISKY PRO VŠECHNA PRŮMYSLOVÁ ODVĚTVÍ

- ▶ železnice
- ▶ automotive
- ▶ zemědělství
- ▶ stavebnictví
- ▶ energetika
- ▶ strojírenství
- ▶ těžební průmysl

[www.msvmetal.eu](http://www.msvmetal.eu)

*Tradice zavazuje* **1900**