

METAL

Informace pro zaměstnance společnosti a občany města Studénky

Prémiové číslo firemního zpravodaje

Obsah

4 Vedení společnosti informuje

Úvodní slovo předsedy představenstva Ing. Ivo Lazeckého
Vyjádření personální manažerky k vydání nového firemního zpravodaje
Současné pracovní priority

10 Odbory informují

Rozhovor s Pavlem Macháčkem, předsedou odborů

11 Výrobní úsek

Novinky na výrobním úseku

14 Technický úsek

Rozhovor s technickým ředitelem Ing. Pavlem Feilhauerem

18 Aktuální dění v MSV

Mzdová účtárna
Pololetní výsledky společnosti
Víte, že...?
Dotazy zaměstnanců

22 O vás

Když nejsem v práci
Podělili jste se s námi...aneb děkujeme za vaše fotografie z výletů a akcí

25 Aktivně trávíme volný čas

Novinky z okolí Studénky

26 Zábava

Křížovka
Najdi 5 rozdílů
Soutěž o nejoriginálnější fotografii
Sudoku



strana: 4

Rozhovor s předsedou představenstva o aktuální situaci ve společnosti



strana: 11

Vedoucí střediska René Čegan hovoří na téma "Podstavy kolejových vozidel"



strana: 24

Vaše fotografie z výletů a akcí

Vydavatel: MSV Metal Studénka, a. s., se sídlem: Studénka, R. Tomáška 859, PSČ 742 13. **Redakce:** Ing. Danuše Ballaschová, Bc. Hana Kratochvílová.

Fotografie: Jaroslav Sobek. **Grafika:** Martin Hanzelka. **Tisk:** ZEMAN ART, s. r. o. **Uzávěrka:** 30. 9. 2012. Určeno výhradně pro vnitřní potřeby vydavatele. Veřejné šíření, kopírování či jakékoli zpřístupňování obsahu tiskoviny veřejnosti není povoleno.

Úvodem

Milí čtenáři a zaměstnanci,

je mi milým potěšením, že jsem se mohla zúčastnit pracovního projektu spojeného s tvorbou prémiového čísla firemního zpravodaje společnosti MSV Metal Studénka, a.s. V současné době dokončuji inženýrské studium na Ekonomické fakultě Vysoké školy báňské v Ostravě, kde jsem si zvolila studijní obor Ekonomika podniku. Někteří z vás si jistě vzpomenou, že studium se z větší části opírá o různé teorie, modely a definice, avšak osobních zkušeností a přímých poznatků z praxe je zde poměrně nedostatek. Proto jsem byla velmi ráda, že se koncem jara 2012 objevila příležitost pracovat na tomto zajímavém projektu.

Oslovila jsem vedení společnosti, které mi vyšlo vstříc, a tak jsem se zvesela pustila do díla. Čtvrt roku jsem měla možnost pravidelně navštěvovat prostředí společnosti a poznávat její zaměstnance. Během této doby se nám podařilo shromáždit, zpracovat, vyhodnotit a následně opakovaně zkorigovat velké množství různých firemních informací, z nichž ty nejzajímavější si vám dovoluji nabídnout na následujících stránkách.

Přiznám se, že pracovní čas zde strávený mi byl opravdu velkým přínosem v mnoha oblastech. Vážím si náročné duševní i tvrdé fyzické práce všech zaměstnanců, se kterými jsem během této doby přišla do styku a kteří mi poskytli cenné poznatky. Z opakovaných pracovních obhlídek areálu společnosti bylo pro mne obzvláště zajímavé seznámení s výrobní halou, kde jsem prožila skutečně nevšední chvíle.



Opravdu si velice vážím toho, že jsem mohla být u zrodu prémiového čísla firemního zpravodaje vaší společnosti. A zároveň tiše věřím, že jeho četba vás alespoň v něčem zaujme. Budu ráda, pokud se prosím přenesete přes případné slabiny a nebudete zklamáni, pokud v něm dnes nenajdete úplně vše, co byste si nalézt přáli. Jistě se tento tematický prostor podaří vyplnit v některém z následujících čísel.

Závěrem bych ráda poděkovala všem ochotným zaměstnancům, kteří se na tvorbě tohoto čtvrtletníku jakkoli podíleli, zejména pak těm, kteří si našli ve svém nabitém pracovním dni pár minut času a poskytli pro náš zpravodaj rozhovor. Především pak děkuji panu řediteli Lazeckému a dále pak paní personální manažerce Ballaschové za to, že mi byli po všech stránkách opakovaně a trpělivě nápomocní při práci na tomto projektu.

Příjemné počtení vám přeje

Hana Kratochvílová
projektový manažer

Vedení společnosti informuje

Úvodní slovo předsedy představenstva



Dne 13. 10. 2011 nastoupil Ing. Ivo Lazecký do společnosti MSV Metal jako ředitel pro restrukturalizaci. Ode dne 17. 7. 2012 se stal předsedou představenstva společnosti.

Vážení kolegové, vážení zaměstnanci, vážení občané,

po delší odmlce znovu přicházíme s vydáváním podnikového zpravodaje, jehož primárním cílem je zvýšení informovanosti a zkvalitnění komunikace v naší firmě, a to nejen mezi zaměstnanci, ale také i ve vztahu k našim obchodním partnerům a v neposlední řadě i k občanům města Studénky.

Víme dobře, že doposud byla komunikace nějakým způsobem limitována. Nefungovala řádně mezi zaměstnanci, ani mezi zaměstnanci a vedením společnosti, ani se statutárními orgány a s majiteli. Věřím, že tento zpravodaj je prvním krůčkem k tomu, aby se

tato situace do budoucna zlepšila, jelikož si myslím, že komunikace hraje velmi důležitou roli v životě každého podniku a je měřítkem jeho úrovně i firemní kultury.

V květnu 2011 byla na společnost MSV Metal Studénka, a. s. prohlášena insolvence. Byl to moment, kdy věřitelé usoudili, že společnost není nadále schopna platit své dluhy a zároveň je dlouhodobě neefektivní ve výsledcích svého hospodaření.

Myslím si, že během této doby jsme v našem podniku hodně změnili, urazili kus cesty a odvedli dost namáhavé práce. Samozřejmě nebylo vůbec snadné, když jsem poprvé před několika měsíci předstoupil před zaměstnance a

přiblížil jim, co se s naší společností může stát a co nás čeká. Dnes opravdu s radostí a potěšením musím konstatovat, že se zvládly minimálně dvě významné etapy tohoto procesu.

A s výhledem na konec roku nás čeká třetí, zřejmě už závěrečná etapa, kterou je vyřešení předchozí kritické situace společnosti. V této poslední etapě, při splnění podmínek reorganizačního plánu, již bude společnost stabilizovaná a existuje i reálný předpoklad toho, že insolvence bude na přelomu roku 2012/2013 ukončena.

Každá etapa byla něčím charakteristická. V první fázi se jednalo především o to reálně vyhodnotit, v jakém je společnost stavu a ur-

čit hlavní příčinu insolvence. Dále bylo nutné si uvědomit, co pro její odstranění nyní můžeme všichni udělat, a zhodnotit, jakou má společnost šanci vyhnout se hrozícímu konkurzu.

Jsem velmi rád, že finanční plán, který jsme sestavovali v říjnu 2011 a který byl pilířem pro to, abychom si opravdu zrealizovali ekonomické, obchodní i finanční možnosti, plníme a v leccems i pokračujeme.

Tento finanční plán umožnil, že se nám podařilo společně přesvědčit i zástupce nejvýznamnějších věřitelů, kterým jsme počátkem roku předkládali reorganizační plán, který je základním dokumentem objasňujícím řešení insolvence a podávajícím přesvědčivé argumenty váhajícím věřitelům, že společnost má opravdu snahu a předpoklady pro to, aby nebyly znehodnoceny majetky společnosti a aby svým hlasováním na schůzi věřitelů vyjádřili podporu reorganizačnímu plánu.

Myslím si, že se nám to úspěšně podařilo. Pozitivní hlas více jak pětadesáti věřitelů svědčil o tom, že předkládaná čísla a sliby jsou reálné.

V této poslední etapě, která

začíná nabytím účinnosti reorganizačního plánu od 1. 7. 2012, dochází k praktické implementaci podmínek plánu. Jedná se zejména o vypořádání ztrát z minulých let, odchodu skupiny IRS z vlastnické struktury, navýšení kapitálu společnosti MSV holding, zrealizování hodnot předinsolvenčních závazků na nominální hodnotu 60 %, restrukturalizace leasingu a nové úvěrové financování skupinou ING. Tyto náročné úkoly se nám v průběhu července úspěšně podařilo implementovat. A v případě, že společnost od září zahájí úhradu leasingových splátek a zároveň zahájí výplatu svých závazků, je myslím měsíc listopad vhodným obdobím předložit insolvenčnímu soudu žádost o ukončení insolvence. Případné pozitivní rozhodnutí soudu je pak fakticky již ukončením celého tohoto procesu.

Krom jiného si zde dovoluji zmínit, že na tomto rozsáhlém reorganizačním projektu spolupracovaly dvě právní kanceláře, jedna poradenská firma, vše za součinnosti věřitelského výboru a insolvenčního správce. I jejich práce je jedním ze základních předpokladů úspěšného dokončení projektu. Samozřejmě vždy záleží také na tom,

jakou práci odvádí management a všichni zaměstnanci společnosti.

Není tajemstvím, že nový akcionář MSV holding, a. s., tj. především velcí bankovní věřitelé, nebudou dlouhodobě a strategicky společnost vlastnit ani rozvíjet a že akciový podíl bude předmětem tendru, který se již od srpna 2012 rozběhl. Musím s velkým potěšením říci a jsem mile překvapen, že indikovaných zájemců je opravdu dlouhá řada, a to jak z řad našich odběratelů, konkurentů, dodavatelů, tak i významných finančních investorů. Tento mimořádný zájem svědčí o tom, že společnost MSV, přestože byla v insolvenční, má dnes své důležité postavení na trhu, které si historicky vybudovala. Taký je společností, která je garantem a nositelem určitých hodnot, know-how a kvality a rovněž, že insolvence byla víceméně zaviněna přístupem akcionáře a předchozího představenstva ke společnosti. Do budoucna pevně věřím, že ve zmiňovaném tendru opravdu uspěje společnost, která bude MSV nadále rozvíjet ve všech důležitých směrech.

Jelikož si pan ředitel Lazecký našel čas a zastihla jsem ho v dobré náladě, využila jsem této příležitosti a položila mu několik otázek i o věcech, o kterých možná tak často nemluví.

Není tajemstvím, že jste jako krizový manažer úspěšně dokončil reorganizaci skupiny Kord v letech 2009-2010. Jak si dáte do souvislosti, že jste nastoupil jako krizový manažer do společnosti MSV Metal Studénka?

To, že jsem nastoupil do společnosti MSV, byla opravdu shoda několika okolností. Společně s panem Dr. Ing. Radimem Valasem jsme jako krizoví manažeři získali za

úspěšné dokončení insolvence a reorganizace skupiny Kord velmi dobrou tržní reputaci, což pozitivně vnímaly právní kanceláře, insolvenční správci, zástupci bankovních domů i někteří z dalších významných věřitelů společnosti. A jelikož úspěšně dokončených podnikových reorganizací je v republice velmi málo, byla tato reference základním předpokladem, že jsme byli osloveni.

Co ovlivnilo Vaše rozhodování?

Rozhodování nebylo snadné a mohu říci, že bylo především ovlivněno osobním vztahem, který k tomuto podniku mám. Vzhledem ke skutečnosti, že v MSV Studénka po dlouhá léta pracovali moji rodiče, že zde dnes pracuje velká část mých přátel a v neposlední řadě, že bydlím ve Studénce, cítil jsem i jakousi osobní zodpovědnost za to, že se tento náročný projekt podaří



Mítink se zaměstnanci



zvládnout. Člověk si zkrátka nesmí ani na jedinou chvíli připustit, že by to mělo být jinak.

Pojem "krizové řízení" se začal často skloňovat v souvislosti s finanční krizí roku 2008 a pojem "krizový manažer" užívá rádooby celá řada manažerů. Jak se na to díváte vy?

Krizové řízení v podnicích, na kterých je prohlášena insolvence, se podstatně liší od restrukturalizace podniků, které mají pouze dočasně nějaké problémy, např. ekonomické nebo finanční. Tato práce je na počátku časově velmi náročná a do pozice krizového manažera se nelze dostat bez předchozích praktických zkušeností. My se s Dr. Ing. Valasem zabýváme restrukturalizacemi firem mini-

největší dokončenou reorganizací v rámci celé České republiky. A v roce 2011 dostala prestižní ocenění za neúspěšnější reorganizaci firmy (cena TMA asociation), které bylo uděleno v Madridu v roce 2012 za celou Evropu.

V čem je práce krizového manažera specifická?

Specifická je v několika oblastech. Jednak v tom, že v relativně krátkém čase je nutné realizovat spoustu změn, opatření a rozhodnutí, která jsou ne vždy opřena o to, že danou společnost předem znáte. Krizový stav společnosti vyžaduje vysokou rychlost v rozhodování a realizaci změn, které mnohdy již několik let měly být realizovány. Krom toho je práce specifická i v tom, že musíte mít velmi rozsáhlé

lidí. Samozřejmě, prioritními partnery v tomto procesu jsou management společnosti a vedoucí zaměstnanci. Ovšem nikdy jsem se nebránil jít si pro názor přímo mezi lidi. Jsou zaměstnanci, kterým předchází úpadek společnosti paradoxně i v mnohém vyhovoval, což je přivedlo k určité pracovní lenivosti, nebo kteří ve společnosti pracovali jenom proto, že měli někde známého kamaráda nebo kamarádku a neodváděli adekvátní

“ **...Jsem přesvědčen, že to lepší je teprve před námi...** ”

výkony. Vždy je taky spousta zaměstnanců, kteří ničemu novému nefandí nebo nejsou schopni do budoucna být společnosti přínosem. A pravidelně se nacházejí i takoví, kteří v nás, jakožto v krizových manažerech, vidí nepřátele, ničitele a nositele něčeho špatného. Toto jsou čtyři základní skupiny lidí, se kterými se musíme slušně rozloučit hned na začátku.

Komu byste chtěl poděkovat?

V první řadě bych velmi rád poděkoval všem zaměstnancům, kteří od chvíle, kdy jsem před ně poprvé předstoupil na mítinku, uvěřili v to, co říkám o situaci a plánech v naší firmě, i v to, proč jsem tady vlastně jako nový ředitel přišel.

“ **...Žádný projekt nelze dělat bez lidí...** ”

málně deset let a na podobných pozicích jsme působili již v sedmi velkých výrobních podnicích. Obrovskou zkušeností pro nás byla samozřejmě zmiňovaná Kordárna Group, kdy se nám podařilo zachránit 1300 pracovních míst, čtyři společnosti v insolvenční a dvě na pokraji insolvence. Dodnes zůstává reorganizace skupiny Kord

lé právní povědomí o insolvenčním zákonu, o tom, co vám zákon umožňuje a co už naopak ne.

Říkáte, že na začátku procesu musíte provést nějakou etapu snižování počtu zaměstnanců. Máte vždy možnost kvalifikovaně posoudit schopnosti lidí, které případně propouštíte?

Žádný projekt nelze dělat bez

Obzvlášť bych chtěl poděkovat za podporu podnikovým odborům. Za to, že i přes fakt, že některé změny v kolektivní smlouvě nebyly zrovna nejoblíbenější, pochopili, že se společnost musí nejprve zhluboka nadechnout a začít ekonomicky a finančně prosperovat a teprve poté je možné vrátit se k dodatečným plněním některých benefitů.

Dále bych velmi rád a upřímně poděkoval členům vedení společnosti za jejich racionální přístup při plnění úkolů stanovených četnými poradami a stejně tak za naplňování různých úspor, které byly požadovány po každém z jednotlivých útvarů.

V neposlední řadě bych rád poděkoval insolvenčnímu správci a členům věřitelského výboru za

velmi konstruktivní a racionální přístup a taky zejména našim dodavatelům za to, že byli trpěliví a nevypověděli nám dodávky, že nastavili taková cenová a finanční východiska, která společnosti pomohla. A děkuji jim také za to, že nás v dobrém podpořili i na schůzích věřitelů.



Vyjádření personální manažerky k vydání nového firemního zpravodaje

Na to, zda vydávat či nevydávat firemní zpravodaj, může být hodně různých názorů. Spoustě lidí se možná bude jevit nadbytečný, jiní se na něj budou třeba těšit.

V naší společnosti má vydávání podnikového časopisu velmi dlouhou tradici. Mnozí si určitě vzpomenou na Vagonář, mnozí zaměstnanci i na redaktory, kteří Vagonář připravovali. Měli jsme firemní zpravodaj i v období, kdy jsme byli ve vlastnictví americké společnosti, a z něj jsme čerpali ně-

které informace o dění v celé mezinárodní společnosti, například o jednotlivých závodech, které se nacházely v různých částech světa. Proč jsme tedy přistoupili k vydávání nového zpravodaje? Vedení společnosti vám nabízí předávání informací, které se přímo vztahují k probíhajícímu procesu hloubkové

restrukturalizace a reorganizace naší firmy.

Často slýchám od zaměstnanců, že nemají dostatek informací o společnosti, o tom, co se v ní a s ní děje. A že změn je hodně, to jistě pocítujeme v uplynulých měsících všichni. Proto si myslím, že zpravodaj může být výbor-

ným prostředníkem, jak umožnit našim zaměstnancům v klidu si přečíst, co je nového a co je třeba může zajímat. Samozřejmě, že ve zpravodaji, který se bude vydávat čtvrtletně, budou některé informace, které již možná nebudou zcela aktuální, nicméně budou vám předány v mnohém podrobněji, než umožňuje běžné slovní podání na setkáních s vedením společnosti či

pracovních poradách.

Jsem ráda, že v něm budou nejen informace vedení společnosti, ale i názory zaměstnanců, zábavná část a také zajímavosti o našich zaměstnancích. Takže vážené kolegyně a vážení kolegové, čtěte, vnímejte a klidně i přispívejte. Upřímně uvítáme příspěvky zaměstnanců a také náměty na články do dalších vydání.

V neposlední řadě jsme rovněž rádi, že můžeme zpravodajem informovat o dění v naší společnosti též občany města Studénky či některé vážené obchodní partnery.

Moc vás zdraví

Ing. Danuše Ballaschová
manažerka pro personalistiku

Organizační změny

V roce 2012 od ledna do srpna nastoupilo do společnosti 23 zaměstnanců a odešlo 21. V počtu 23 je 20 výrobních dělníků a 3 nevyrobní dělníci. Odchody zaměstnanců v důsledku přijatých organizačních změn z důvodu zefektivnění práce a nábory výrobních dělníků vyúsťují ve změnu poměru v jednotlivých kategoriích zaměstnanců. Je zřejmé, že je posilována kategorie výrobních dělníků. Zejména

je naší snahou získat zaměstnance v profesích kovář, obráběč kovů a obráběč kovů CNC, svářeč a nástrojář. Nábor a přijímání nových zaměstnanců v těchto profesích bude pokračovat i v příštích letech, protože se předpokládá nárůst objemu zakázek. Potřebujeme však zaměstnance s určitou kvalifikací, a protože na trhu jich není dostatek, snažíme se vychovávat odborníky z našich zaměstnanců. Je to proces

neustálého zlepšování a zajišťování víceprofesnosti a vzájemné zastupitelnosti.

Vedení společnosti se snaží, aby MSV přes všechny problémy byla atraktivním zaměstnavatelem ve Studénce a blízkém okolí. V letošním roce došlo díky posílení variabilní složky mzdy – prémie – k nárůstu mezd v porovnání s loňským rokem o 2, 24 %, v některých kategoriích zaměstnanců až o 5 %.

Vyhodnotili jsme dotazníkový průzkum mezi zaměstnanci

Děkujeme všem ochotným zaměstnancům, kteří pochopili smysl dotazníkových otázek a podělili se s námi o své názory. Na některé z otázek budeme průběžně odpovídat v následujících číslech zpravodaje. Byli jsme mile potěšeni, že nejčastěji se vyskytující námět byl spojen s pozitivními změnami, které se promítly v nové zakázkové náplni a které umožňují podniku jeho další existenci.

Ředitel společnosti nám na toto téma odpovídá:

Ano, velmi pozitivně vnímáme to, že se společnosti, i přesto, že je v insolvenční, podařilo udržet si klíčové odběratele a že nedošlo k plošné výpovědi kontraktů. Zároveň jsme však vlivem insolvence měli určitě omezenou možnost účastnit se tendrů na dodávky výrobků pro státem spravované firmy v celé Evropě.

Jsmo rádi, že se nám po několika letech daří vracet ke staronovým zákazníkům - např. jsme obnovili spolupráci s firmou JOST-Werke GmbH. Daří se nám rovněž rozvíjet zakázkovou spolupráci s Čínou a balkánskými zeměmi. Těší nás, že získáváme zakázky s vysokou opakovatelností výkonností, což umožňuje lepší plánování a zajištění výroby v optimálních dávkách a větší pružnost při plnění termínů. Věříme, že tento trend bude přetrvávat i nadále, protože je jedním ze strategických požadavků na obchod. Důležité pro zakázkovou náplň budou určitě naše přítomnost na veletrhu Inno Trans v Berlíně v září a na Strojářském veletrhu v Brně a navazující výsledky obchodních jednání.

Současné pracovní priority



Ing. Dagmar Schillerová

„Finanční úsek v současné době zpracovává mimořádnou účetní závěrku k datu 30. 6. 2012. Dále připravuje v souladu s reorganizačním plánem počáteční stavy jednotlivých položek rozvahy k 1. 7. 2012, např. snížení současného základního kapitálu, zvýšení základního kapitálu úpisem nových akcií největšími věřiteli, kteří budou zároveň kapitalizovat část svých pohledávek za naší společností, dále procentní snížení přihlášených závazků podle reorganizačního plánu, odpis nepřihlášených závazků apod. Toto vše bude východiskem pro další etapu ve společnosti.“



Ing. Marek Výmola

„Oddělení nákupu a logistiky pravidelně připravuje podklady pro výběrová a poptávková řízení. Průběžně se provedly VŘ na kooperace, hutní materiál, ostatní služby a vstupní režijní materiál. Hlavním cílem těchto VŘ byla snaha o snížení ceny, navýšení splatnosti, rozšíření portfolia dodavatelů a úprava splatnosti na 14 - 60 dnů. Součástí nákupní strategie je optimalizace skladových zásob na takovou míru, aby byly maximálně snižovány náklady ve skladech při optimální velikosti zásob pro výrobu. Neopomenutelnou součástí strategie nákupních činností je pravidelné jednání s dodavateli služeb, materiálu a zboží.“



Ing. Miroslav Klos

„Hlavní pozornost úseku řízení jakosti bude věnována rekonstrukci a modernizaci mechanické a metalografické zkušebny, měrového střediska, pracoviště vizuální a rozměrové kontroly a pracoviště defektoskopické kontroly. Zlepšení plánujeme i v oblasti vybavenosti zkušební a kontrolní technikou. Společnost čeká na podzim několik auditů, jak v oblasti systému řízení jakosti, tak ve výrobní oblasti. Byly zahájeny přípravné práce na získání certifikátu dle normy ISO/TS 16949 pro oblast automobilového průmyslu. Další významnou oblastí je růst kvalifikace pracovníků. Do konce letošního roku plánujeme vyškolení dalších pracovníků v oblasti vizuální kontroly výrobků s příslušnou kvalifikací dle evropské normy EN 473.“



Ing. Jiří Kubáň

„V červnu se naše firma tradičně prezentovala svým stánkem na výstavě Czech Raildays 2012 v Ostravě. V závěru června se nám podařilo získat velkou zakázku na výrobu 1500 nárazníků pro OBB. Jedná se o dosud největší zakázku na výrobu nárazníků realizovanou pro některou ze státních drah. Dalším úspěchem bylo obnovení spolupráce s firmou JOST-Werke GmbH. Firma JOST-Werke GmbH u nás zatím objednala pět druhů výkovek. O dalších výkovech jednáme. V současné době připravujeme k podpisu smlouvu s čínským zákazníkem o dodávkách 200 sad nárazníků, táhlových ústrojí, šroubovek a háků. Děkuji touto cestou všem, kteří se podíleli na získání těchto zakázek.“



Ing. Pavel Krč

„Hlavním úkolem výrobního úseku v měsících červenec až září je dohotovit maximum výrobků k zajištění plánovaných tržeb ve výši 167 miliónů Kč za tyto tři měsíce. Zatím se tento úkol daří překračovat. V srpnu jsme vyrobili 926 tun výrobků, z toho 942 nárazníků, 2467 šroubovek, 3061 dílů šroubovek, 862 táhlových ústrojí, 2355 háků a 4621 botek. Od 1. září jsme otevřeli druhou směnu u nárazníků a nepřetržitý provoz v nástrojárně. Jako každoročně, v době celozávodní dovolené, provedla naše údržba spoustu preventivních prohlídek strojů včetně seřízení a nutných oprav. V současné době probíhá příprava dvou velkých generálních oprav, které proběhnou v závěru roku, a to bucharu Beche a plynové pece u bucharu MPM. Pro umožnění tříměsíční odstávky bucharu Beche provádíme předzásobení výkovek z tohoto bucharu.“

Odbory informují

Rozhovor s Pavlem Macháčkem, předsedou odborů



V roce 1978 se pan Macháček vyučil v odborném učilišti strojním zámečníkem. Následně začal pracovat na údržbě kovárny, kde působí dodnes. V roce 2007 byl zvolen předsedou odborů. Nyní odborářsky zastupuje celkem 326 členů, z nichž 172 členů je ze společnosti MSV Metal Studénka, což je více než 50 % všech zaměstnanců naší společnosti. Svými aktivitami se snaží především zajišťovat sociálně-právní jistoty zaměstnanců a přispívat k pozitivní atmosféře na pracovištích.

Pane předsedo odborů, jak vnímáte aktuální situaci ve společnosti?

Je zřejmé, že naše společnost prošla za poslední dva roky nelehkým obdobím, aniž by vlastník tuto závažnou situaci řešil. Na jednáních s vedením společnosti jsme na tento nedostatek opakovaně upozorňovali a byli jsme ujišťováni, že se stávající stav řeší. Situace však došla tak daleko, že byl bankami podán návrh na konkurz a správu nad společností převzal insolvenční správce. V současné době se dá říci, že se situace stabilizovala, což je dobře jak pro zaměstnance, tak i

pro další budoucnost podniku.

O co dnes usilujete především?

My se jako odborová organizace snažíme dojednat pro zaměstnance co nejlepší podmínky k vykonávání jejich práce a na jednáních s vedením upozorňujeme na věci, které se nám či našim zaměstnancům nelíbí a které by se z našeho pohledu měly řešit. Víte, jde vždy o to najít nějaký kompromis, který bude ku prospěchu jak společnosti, tak i zaměstnanců, jelikož o ty nám jde především. Co se týče komunikace s vedením, tak tady bych problém neviděl. Myslím, že máme nastave-

na pravidla, která fungují.

Jaký je Váš pohled na kolektivní smlouvu z hlediska předsedy odborů?

Vzhledem k situaci je vzniklá kolektivní smlouva pro letošní rok kompromisem mezi námi a vedením společnosti. Při jednáních jsme byli nuceni ustoupit z některých benefitů, které smlouva obsahovala v minulých letech. Z druhé strany se nám podařilo dojednat větší objem mzdových prostředků do prémie za předpokladu plnění předem stanovených ukazatelů.

Jaké druhy benefitů smlouva obsahuje?

V současné době jsou to financování sociálního programu, penzijní připojištění, odměny při pracovních výročí, při odchodu do důchodu, příspěvek na dětskou rekreaci a navýšení finanční výpomoci při úmrtí zaměstnance.

Setkali jste se s nějakými problémy na odborovém úseku?

Co nás trápí, je malá angažovanost zaměstnanců v odborech, tento problém je však celostátní. Čím více zaměstnanců bude odborová organizace zastupovat, tím větší váhu bude mít naše slovo při jednáních se zástupci zaměstnavatele.

Které zajímavé akce se vám podařilo za poslední dobu uskutečnit?

Každý rok nabízíme tuzemskou a zahraniční rekreaci formou kalendáře rekreací, kde si každý může vybrat dle nabídky a dostane navíc příspěvek ve výši 2000 Kč. Dále poskytujeme permanentky v hodnotě 500 Kč do vybraných sportovních zařízení a na rybaření. Tuto permanentku dotuje ZO částkou 400 Kč. Jednou ročně také pořádáme zájezd do vinného sklípku a zájezd pro rodiče s dětmi. Letos v září se uskuteční zájezd do Krakova a do solných dolů Veliczka. Mimo to také vlastníme rekreační středisko Klokočůvky, kde během

roku zajišťujeme rekreace formou víkendových pobytů a přes prázdniny pak až týdenní pobyty. Dále nabízíme návštěvy kulturních akcí pořádaných ve Studénce a v Ostravě, kde má většina našich členů bydliště.

Co byste popřál naší společnosti do budoucna?

Všichni si přejeme, aby byl proces restrukturalizace zdárně dokončen a aby byla společnost prodána vlastníkovi, který bude mít zájem na dalším rozvoji a který si bude opravdu vážit práce svých zaměstnanců.

Výrobní úsek

Podsestavy kolejových vozidel a co nás čeká...



Nedílnou součástí naší společnosti je výroba podsestav kolejových vozidel. Obyvatelé města Studénky určitě dobře vědí, že znak města zahrnuje ikonu nárazníků, který představoval výrobu kolejových vozidel ve Studénce. Tato výroba se v nedávné době přesunula z naší obce do jiné lokality, avšak znak města Studénky zůstal zachován, snad i díky výrobě nárazníků v naší firmě.

Nyní vyrábíme široké spektrum nárazníků, šroubovek, táhlových ústrojí i háků. Naše výrobky exportujeme nejen do mnoha zemí Evropy, ale také zemí severní Afriky, zemí Asie apod. Vlastníme certifikáty všech důležitých železnic Evropy. Tímto se řadíme mezi přední evropské výrobce podsestav. Ovšem stále je toho hodně ke zlepšení. Je nutno sebekriticky poznamenat, že konstrukce a vý-

voj nových a jednodušších provedení, zejména nárazníků, z důvodu časového deficitu zaostává za konkurencí. Technický úsek oboru podsestav by určitě přivítal personální posilu. Zjednodušení se rovná zlevnění.

S ohledem na stáří našich jednoúčelových strojů musím projevit svůj obdiv naší údržbě, jak si v případě poruchy strojů poradí, mnohdy s neopravitelnou závadou

na strojích, kde výroba náhradních dílů skončila již před několika lety. S obnovou strojového parku jsme započali éru CNC strojů ve výrobě podsestav před dvěma roky, kdy jsme si pořídili dva CNC soustruhy. Nyní probíhá výběrové řízení k pořízení třetího CNC soustruhu. Od italského výrobce ORT byl zakoupen stroj pro válcování závitů vřeten šroubovky a závitů táhel, jež jsou nedílnou součástí táhlo-



CNC soustruh SBL 700

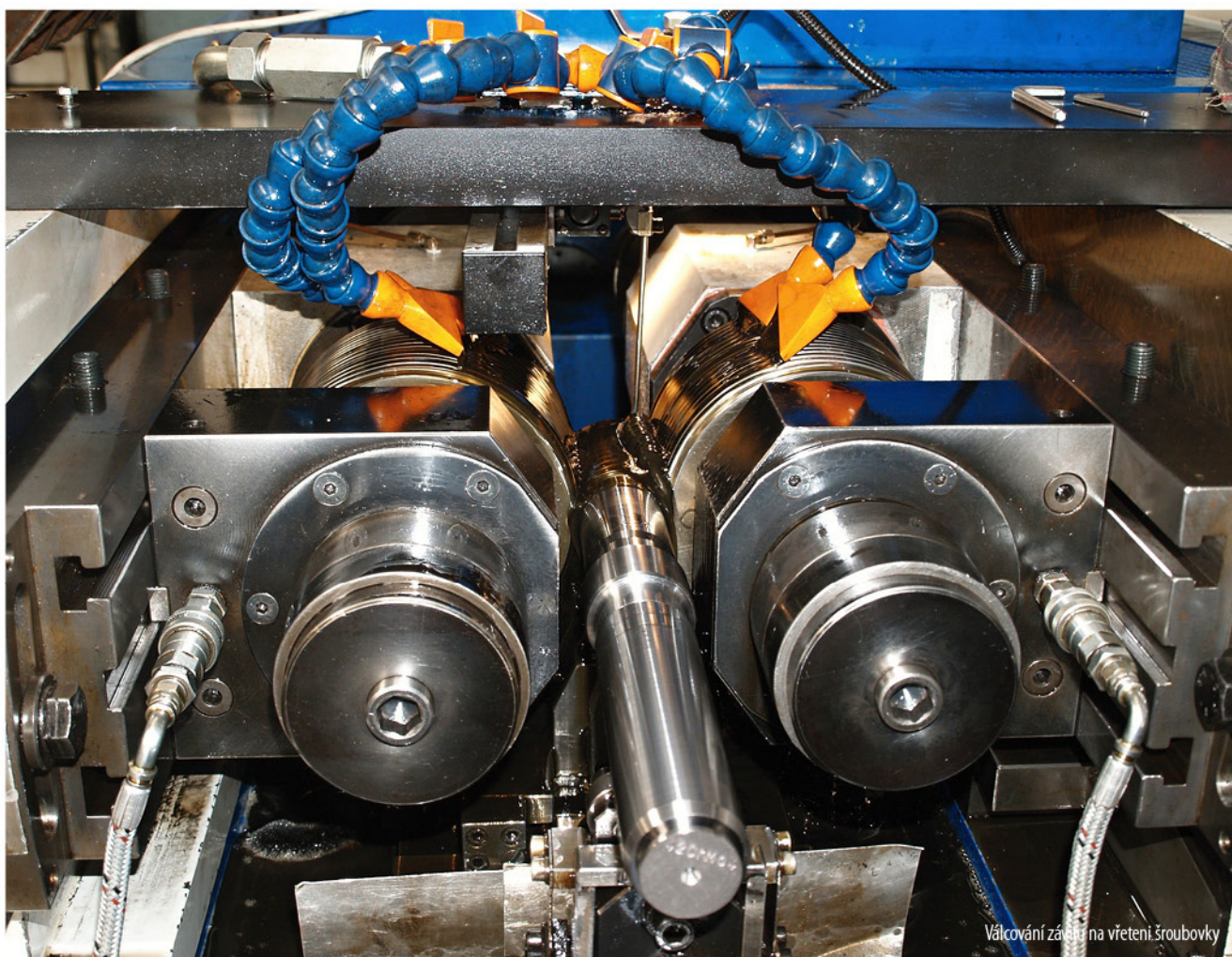
vého ústrojí. Závit takto proveden je vyroben rychleji než technologií řezání, a to s vyšší povrchovou tvrdostí. K dokonalosti a kompaktnosti výrobní linky však schází pořídit ještě jeden stroj, a to ver-

zikální frézovací centrum. Věřím, že vzhledem k velmi rychlé návratnosti této investice, se stroje dříve nebo později přece jen dočkáme. Konkurence je silná a my naši pozici na trhu hodláme upevnit.

René Čegan
vedoucí střediska výroby
podsestav kolejových vozidel



Šroubovky připravené na přejímku

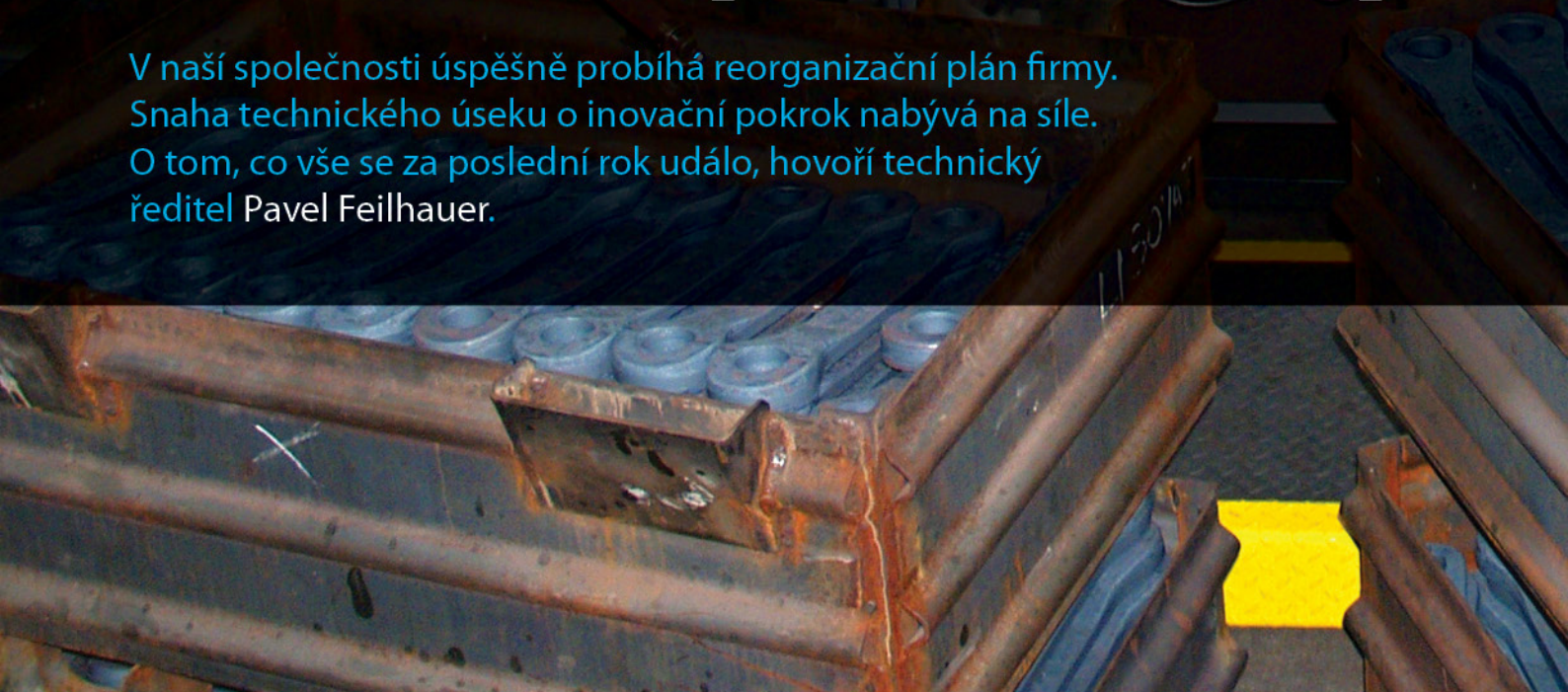


Válkování závitů na vřetení šroubovky



Pokrok ve společnosti z pohledu

V naší společnosti úspěšně probíhá reorganizační plán firmy. Snaha technického úseku o inovační pokrok nabývá na síle. O tom, co vše se za poslední rok událo, hovoří technický ředitel Pavel Feilhauer.





INDEVA

INDEVA


ledu technického ředitele



Ve společnosti probíhá insolvenční řízení. Je opravdu možné i v takovéto situaci hovořit o vývoji nových technologií a jejich zavádění do praxe?

Samozřejmě, že ano. Nových technologií jsme v poslední době zavedli hned několik, a to ve dvou samostatných oblastech. První oblastí je vývoj nových výrobků především v oblasti podsestav kolejových vozidel. Druhou oblastí je vývoj technologií kování, nových výkovek, vylepšování stávajících technologií a postupů vedoucích k úspoře nákladů, zefektivnění současné výroby, převod některých externě zajišťovaných operací z kooperace zpět do společnosti a zvýšení kapacit u klíčových agregátů.

Ke kterým hlavním změnám tedy v poslední době došlo?

Zmínil bych především inovace v oblasti vývoje nových technologií a výkovek – zde byly a jsou zaváděny nové technologie zaměřené na velkosériovou výrobu au-

tomobilových dílů, a to především na robotizované lince s kovacím lisem LZK 4000. Podařilo se nám zavést mnoho nových výrobních postupů a kontrolních mechanismů. V oblasti výroby pro automobilový průmysl jsme nováčky a novým postupům se postupně učíme. Velmi pozitivní bylo proto pro nás zjištění, že jsme schopni zvládnout i tuto technicky náročnou hromadnou výrobu. To jsme si mohli prakticky odzkoušet na nových projektech, realizovaných v minulých letech pro renomované dodavatele světových automobilek. V oblasti zápusťkových výkovek jsme v roce 2011 konstrukčně a technologicky nově připravili do sériové výroby cca 19 nových zápusťkových výkovek, a to jak z oblasti železniční dopravy, tak i z ostatních oblastí strojírenství, zemědělské techniky, brzdových systémů, důlní techniky a automobilového průmyslu.

Můžete prosím zmínit některé z nedávno řešených projektů?

Jedním z posledních projektů

byl vývoj kování výkovek “třmen šroubovky“ a “závěsnice“ novou technologií. Technologie byly vyvíjeny pro naši novou robotizovanou linku LZK 4000 a nahradily původní méně ekonomické a fyzicky náročné technologie kování na bucharu.

Dalšími řešenými projekty byl vývoj technologií kování dílů “Spojnice převodnic CNX 32“ pro buchar MPM a výkovku “Opasek“ pro lis LZK 4000. Rovněž se nám podařilo dořešit technologii kování dílu “Nápravná deska s okem“.

Pro vývoj nových technologií, optimalizaci počtu operací, počtu úderů a optimalizaci tvaru zápusťky nyní využíváme nově zakoupenou počítačovou simulaci kování Forge 3D od společnosti MECAS ESI. Simulace nám umožňuje v předstihu odhalit kovářské chyby a vhodným řešením je odstranit ještě před výrobou kovacího nářadí.

Všechny řešené projekty vedou především k úspoře nákladů, zvý-

šení produktivity práce a zejména pak ke snížení fyzické námahy. Zavedením průběžného sledování výroby a následnou optimalizací norem, provedením technologických a konstrukčních změn výrobků došlo především ke snížení výrobních časů, vsádkových hmotností a tím tedy i úspore materiálových nákladů.

Hovořil jste o vývoji podstav kolejevoých vozidel. Co nejzajímavějšího se událo v této oblasti?

V první řadě bych zde rád zmínil, že MSV je jediným evropským výrobcem, který samostatně vyvíjí a vyrábí kompletní sortiment podstav pro železniční kolejová vozidla a kompletní sortiment výkovek pro podvozky a hrubé stavby nákladních železničních vozů.

Při vývoji nových podstav musíme více než v jiných segmentech respektovat požadavky všech

druhá, která by umožnila snížení hmotnosti o dalších cca 7 kg.

Dalším řešeným projektem bylo dělené táhlo pro táhlové ústrojí 1000 kN. U tohoto nově navrženého výrobku byly provedeny pevnostní FEM analýzy, bylo vyrobeno nářadí a proběhly úspěšné výrobní a technologické zkoušky. V současné době jsou vyrobeny vzorky tohoto táhlového ústrojí s děleným táhlem a koncem srpna budou provedeny statické a dynamické zkoušky v akreditované zkušebně VÚŽ Praha.

Rovněž se nám podařilo vyvinout a v souladu s EN 15566 úspěšně odzkoušet táhlový hák 1000 kN speciálního provedení pro lokomotivy.

V neposlední řadě pak v souladu s EN 15551 byly ukončeny statické a životnostní zkoušky pro nárazníky kategorie A s talířem

technologíí a pro nově se rodící segmenty trhu vyvíjet nové výrobky, v našem případě výkovek a různé nejen železniční podstavy. S ohledem na budoucnost bych tedy určitě investoval do této oblasti.

Vedle toho je třeba myslet i na stávající výrobu, současné technologické vybavení kovárny a pravidelně investovat do jeho obnovy. Ve firmě je zpracován plán investic a oprav do roku 2015, ve kterém jsou všechny důležité akce přesně naplánovány. V nejbližším období nás např. čeká generální oprava bucharu Beche, který je naším druhým největším kovacím agregátem, oprava karuselové pece u bucharu MPM apod. Z nových, dosud nerealizovaných investic, bude ještě v letošním roce realizován např. nákup manipulátorů Indeva, se kterými máme velmi



Nové linky tepelného zpracování

nových norem a předpisů a přitom se snažit splnit i náročné požadavky našich zákazníků. Díky zkušenostem a praxi našich techniků se nám to dosud poměrně dobře daří. V této, pro nás velmi důležité oblasti, bylo řešeno hned několik nových projektů.

Jedním z nich je nový nárazník kategorie A v odlehčeném provedení. První navržená varianta umožnila našim technikům snížit hmotnost o 7 kg oproti původnímu řešení a nyní se připravuje varianta

340x450 mm a 340x550 mm.

Sami vidíte, že řešených úkolů je mnoho, a proto budeme vývoj v těchto segmentech do budoucna posilovat o nové konstruktéry a techniky.

Do kterých oblastí by podle Vás měly směřovat hlavní investice v budoucnu?

Jsem přesvědčen, že úspěšná firma by měla investovat do marketingu, průzkumu trhu a hledat nejen nové odbytové možnosti, ale hledat i možnosti využití nových

dobré zkušenosti a které ulehčí práci našim zaměstnancům, nákup vysokozdvizného vozíku, nákup nového trhačského stroje do mechanické zkušebny a řada dalších.

Mohl byste nám stručně přiblížit, jakou pozici si udržuje naše společnost z hlediska auditů a certifikací?

Naše firma má cca 60 různých schválení a certifikátů. Za každým z nich je ukryta perfektní práce všech našich zaměstnanců. Firma

každoročně investuje mnoho finančních prostředků do jejich obnovy, protože tyto certifikáty nám otvírají pomyslná vrátka na železniční trhy celé Evropy, severní Afriky a východní Asie. Bez těchto certifikátů bychom nebyli schopni naše výrobky na tyto trhy vůbec dodávat. Na druhou stranu nás držení těchto oprávnění alespoň částečně chrání před velkou konkurencí z východních zemí, které tyto certifikáty nevlastní.

Počátkem roku jsme absolvovali audit z Deutsche Bahn, ve kterém jsme obhájili nejvyšší stupeň Q1 pro DB dodavatele. Z důvodu získání nových zakázek proběhlo v naší firmě několik dodavatelských auditů, mezi ty nejvýznamnější patřily audity společností MAV, JOST, AN International apod. V srpnu nás čekají audity dalších společností, např. fy Westfalia. Jako každý rok i letos nás s koncem roku čeká opakovací systémo-

vý audit ISO 9001:2008. Koncem roku proběhne i audit svařování podle německých a evropských norem. S nástupem nových obchodních příležitostí usiluje společnost MSV o získání dalších potřebných certifikátů, a to především z oblasti automobilového průmyslu, ekologie a životního prostředí. Je to nikdy nekončící proces, který posouvá MSV blíže novým a náročnějším zákazníkům a obchodním příležitostem.

Aktuální dění v MSV

INFORMACE PRO ZAMĚSTNANCE

Mzdová účtárna

Dne 28. 12. 2011 byly ve Sbírce zákonů vydány zákony týkající se důchodové reformy, které výrazně mění dosavadní podobu systému penzijního připojištění. Přestože zákony nabývají účinnosti až dnem 1. ledna 2013, jejich vybrané části znamenají následující omezení ve stávajícím penzijním připojištění již v průběhu tohoto roku:

1. Omezení možnosti převodů mezi stávajícími penzijními fondy

- Požádat o převod penzijního připojištění bylo možné pouze do 28. 2. 2012.
- Nejpozději 28. 2. 2012 musela být „Žádost o převod penzijního připojištění“ splňující všechny zákonné náležitosti (zejména úředně ověřený podpis klienta) doručena do sídla penzijního fondu, od kterého klient odcházel.
- Převody budou opět obnoveny od 1. 1. 2013. Klienti budou moci být převáděni pouze do nově vzniklých účastnických fondů.

2. Omezení možnosti uzavírat smlouvy o penzijním připojištění

- Smlouvu o penzijním připojištění se současnými podmínkami lze uzavřít s datem účinnosti nejpozději 1. 12. 2012. Smlouvy o penzijním připojištění s pozdějším datem nebudou podle zákona platné. Jelikož jsou velmi významné rozdíly mezi podmínkami stávajících penzijních fondů a nových penzijních fondů, je důležité dobře zvážit následné kroky, protože některé z těchto kroků již budou nevratné.
- Od 21. 12. 2012 začnou platit pravidla, která zakazují pojišťovněm segmentaci klientů podle pohlaví, jakožto přímý důsledek rozhodnutí Evropského soudního dvora, který z antidiskriminačních důvodů zrušil výjimku, která pojišťovněm umožňovala používat rozdílné pojistné matematické modely pro muže a ženy.

VÝŠE STÁTNÍCH PŘÍSPĚVŮ K PENZIJNÍMU PŘIPOJIŠTĚNÍ

vlastní úložka	příspěvek nyní	příspěvek od 1. 1. 2013
100	50	0
200	90	0
300	120	90
400	140	110
500	150	130
600	150	150
700	150	170
800	150	190
900	150	210
1000 a vyšší	150	230

PRŮMĚRNÉ ZHODNOCENÍ PF od r. 1997

Generali penzijní fond	4,84 %
Alliansz penzijní Fond	4,29 %
PF Komerční banky	4,21 %
ING Penzijní fond	4,18 %
AXA penzijní fond	4,14 %
PF České pojišťovny	4,07 %

Úspory v rámci plánu provozní restrukturalizace

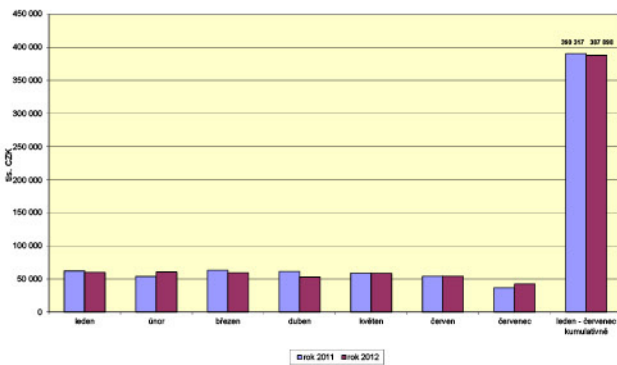
V rámci plánu provozní restrukturalizace byla pro rok 2012 stanovena úspora nákladů ve výši 24 400 tis. Kč. Jedná se jak o oblast mzdových a materiálových nákladů a služeb, tak i nákladů na výrobu nářadí, snížení výskytu zmetků, optimalizaci spotřeby materiálu atd.

Při vyhodnocení tohoto úkolu za leden až květen bylo dosaženo úspory oproti stejnému období roku 2011 ve výši 11 594 tis. Kč. Největší položky tvoří snížení spotřeby materiálu o 6 653 tis. Kč, úspory v důsledku organizačních změn 2 478 tis. Kč a úspory při výrobě nástrojů a zápusťek v hodnotě 1 605 tis. Kč.

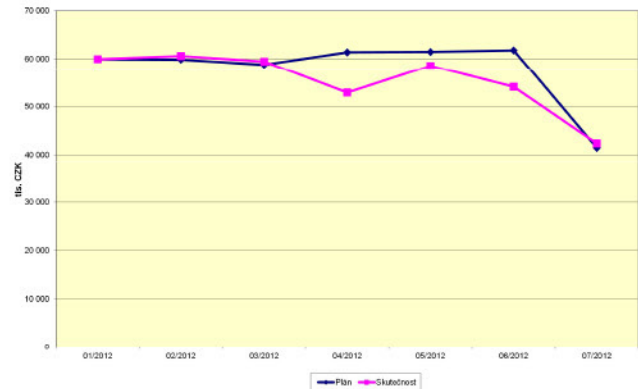


Pololetní výsledky společnosti

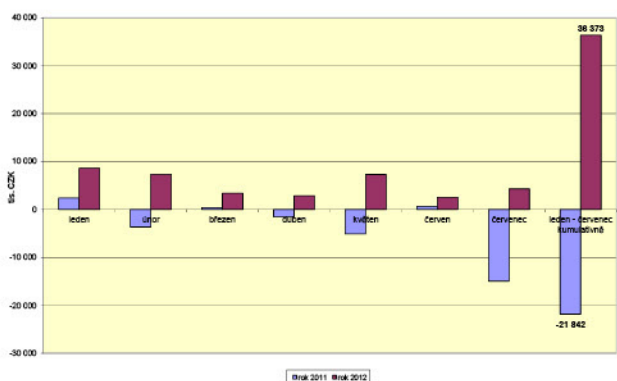
Srovnání tržeb za výrobky 01 - 07/2011 a 01 - 07/2012



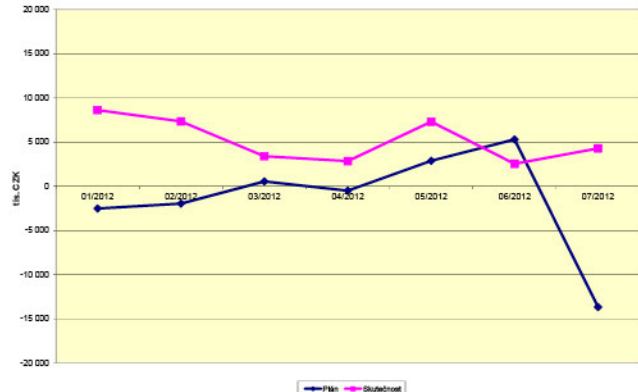
Plnění plánu tržeb za výrobky 01/2012 - 07/2012



Srovnání provozního hospodářského výsledku 01 - 07/2011 a 01 - 07/2012



Plnění plánu provozního hospodářského výsledku 01/2012 - 07/2012



Víte, že...?

V nově nastávajícím školním roce prohloubíme spolupráci s učiteli a školami s technickým zaměřením. Cílem je spolupracovat v rámci technické praxe žáků a studentů, případně v oblasti bakalářských a diplomových prací. Společnost je připravena podpořit své zaměstnance a sepsat s jejich dětmi stabilizační smlouvu o finanční podpoře v době učení či studia s tím, že dítě po dokončení studia nastoupí v naší společnosti do pracovního poměru. Jedná se o výuční a studijní obory technického směru, které může společnost v budoucnosti potřebovat.

V souvislosti se změnou majitele bylo odsouhlaseno nové logo firmy a schváleny dopisní vzory pro firemní korespondenci. Zároveň pracujeme na tvorbě nových propagačních materiálů, které připravuje náš technický úsek ve spolupráci s obchodním úsekem. Informační materiály o naší firmě budou představovat dvě informační brožury ve formě skládačky, přičemž jedna je zaměřena na technologické možnosti ve výrobě zápusťkových výkvočů a výlisků za tepla a studena, včetně popisu technologií tepelného zpracování, vybavení nástrojárny a zkušebny. Druhá skládačka bude informovat naše zákazníky a obchodní partnery o kompletním sortimentu podstav kolejevoých vozidel. Tyto informační materiály budou doplněny prospekty zaměřenými na jednotlivé skupiny výrobků v jednotlivých tržních segmentech. Pro uložení prospektů bude opět sloužit skládací obálka se stručným popisem naší firmy a kontaktními údaji.

Naše firma se bude jako každoročně prezentovat svým stánkem na strojírenském veletrhu MSV 2012 v Brně, kde budeme vystavovat v jedné hale se Svazem kováren ČR. O týden později se uskuteční největší veletrh pro železniční průmysl v Evropě, Innotrans 2012 v Berlíně. Tento veletrh se koná pravidelně v září, vždy jen v sudé roky a jedná se o nejdůležitější akci pro všechny výrobce z železničního průmyslu. Poprvé v historii zde budeme vystavovat pod hlavičkou MSV Metal Studénka, a. s. V minulosti jsme vystavovali na stáncích našich mateřských společností (IRS, Trinity Rail, Thrall Car), společně se sesterskými podniky.

V období prázdninových měsíců červenec a srpen umožnila naše společnost vykonávat brigádu třiceti dvěma studentům. Brigádní činnost byla určena primárně pro děti zaměstnanců. Hlavní náplní byla především údržba areálu a vybraných prostor společnosti.





Dotazy zaměstnanců

Je pravda, že společnost je již prodaná?

Společnost v současné době prodaná není. Je pravdou, že se připravuje k prodeji a předpokládá se, že výběrové řízení bude ke konci roku ukončeno. Záměrců o koupi společnosti je více z různých oblastí podnikání. Nyní se seznamují s naší společností a lze předpokládat, že se jejich počet zúží a poté dojde ke konečnému rozhodnutí o novém majiteli.

Budou se ještě letos navyšovat mzdy?

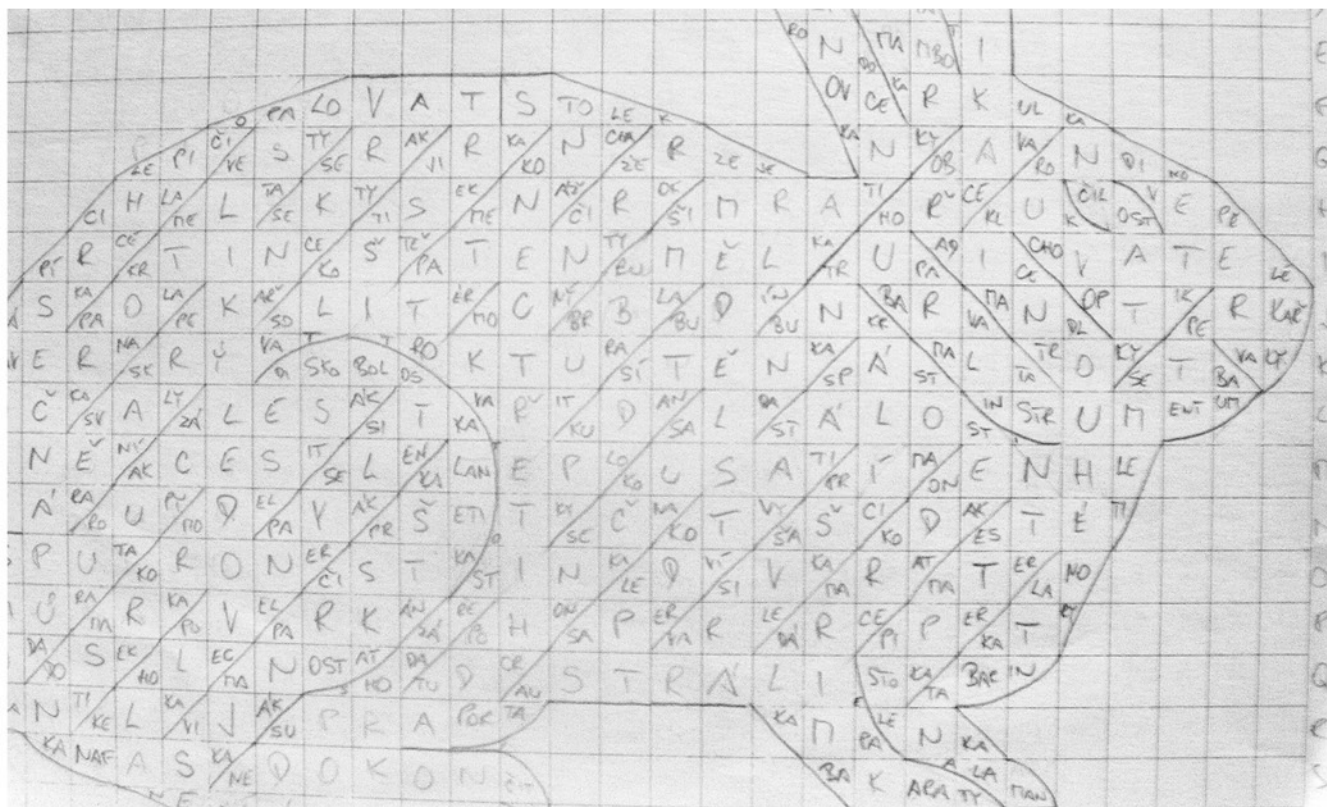
V letošním roce již došlo k mírnému nárůstu mezd, a to v prémiové složce mzdy. Také jsme se snažili podpořit klíčové pozice. V letošním roce bylo naším cílem motivovat zaměstnance k dosažení plánovaných tržeb a hospodářskému výsledku, což se daří, a tak vedení společnosti na základě dosažených výsledků v období července až listopadu v závěru roku odmění zaměstnance mimořádnou odměnou.

Jaké další investice budou ještě letos realizovány?

Z plánovaných investic nyní realizujeme pořízení dvou manipulátorů, jednoho vysokozdvizného vozíku, trhačského stroje a provádíme rekonstrukci zkušeben. Z větších investic finalizujeme výběrové řízení CNC soustruhu.

Proč jsou prémie o měsíc zpožděné?

Prémie zaměstnanců jsou vypláceny v souladu s prémiovým řádem společnosti, který byl dohodnut v loňském roce s odborovou organizací. Výplata prémie a jejich výše je závislá na prémiových ukazatelích, jejichž vyhodnocení je k dispozici až po skončení účetní uzávěrky. Uzávěrka mezd je však již 3. pracovní den a mzdové údaje vstupují do uzávěrky také. Takže není možné získat podklady pro vyhodnocení plnění prémiových ukazatelů tak, aby byly prémie vypláceny bez měsíčního zpoždění. Výhodou je, že tento systém byl nastaven již v minulosti, a tudíž jsou prémie vypláceny každý měsíc.



Není křížovka jako křížovka Rozhovor s Ing. Jaroslavem Kulou

Existuje celá řada nejrůznějších křížovek. Pan Jaroslav Kula se však zabývá zcela jinými, výrazně složitějšími typy křížovek a slovních hádanek, o kterých většina z nás pravděpodobně nikdy ani neslyšela. Jedním z největších děl, kterým se jako řešitel může pochlubit, je křížovka znázorňující panoráma Pražského hradu se všemi jeho detaily, která je poskládána z cca dvaceti vyřešených dílčích křížovek, vycházejících pravidelně v každém novém vydání časopisu *Hádanka a křížovka*.

Jak jste se k tomuto koníčku dostal?

První křížovky jsem začal řešit již při studiu na vysoké škole, kdy jsem si touto zábavou krátil dlouhou chvíli na přednáškách (říká pan Kula s úsměvem). V té době jsem si oblíbil časopis *Hádanka a křížovka*, který mi trafikantka nechávala pod pultem a ve kterém

jsem se seznamoval s jednotlivými typy křížovek. Začal jsem od těch nejjednodušších – hláskových s obrazcem a legendou, u kterých do každého políčka vpisujete právě jedno písmenko. Po čase se však pro mě tyto křížovky staly jednoduchými, nic nového mi nedávaly, a tak jsem se postupně propracovával k těm složitějším - mozaiko-

vým, polomozaikovým, střídavým či shlukovým. U těch už mnohdy nevíte, jestli je v jednom políčku jedno písmeno, dvě, nebo i shluk několika více písmen. ***Jakým typem křížovek se zabýváte nyní?***

V současné době nejčastěji řeším obrazcové křížovky, znázorňující např. nějaký druh zvířete, postavu člověka, významnou stavbu

a pak hlavně tzv. dokreslovky, kdy se naopak k výslednému obrazci teprve musím dopracovat pomocí textového zadání, obsahujícího pouze název křížovky a legendu. S dokreslovkami jsem se poprvé setkal právě v časopise Hádanka a křížovka. Tenkrát jsem ještě neměl tušení, jaká jsou vlastně pravidla pro jejich řešení. Následně jsem se dočetl o Svazu českých hádankářů a křížovkářů, do kterého jsem se zaregistroval. Následně jsem začal pravidelně jednou týdně navštěvovat kroužek v Ostravě. Tam jsem se s pomocí kolegů naučil, jak se tyto křížovky vlastně řeší.

V jakém počtu se s kolegy v kroužku scházíte a účastní se těchto aktivit i mládež?



Přebor 2010

Běžně se nás scházívало i třicet, dnes jsme rádi, když je nás deset. Lidé už mají jiné koníčky. Co se týče věkové kategorie, jsou to přátelé ve věku od 45 let výše. V tomto směru jsou mladí řešitelé spíše vzácnou výjimkou. Přece jenom

zabít čas na facebooku je pohodlnější.

Jsou pořádány i nějaké soutěže v této oblasti?

Svaz pořádá zhruba dvakrát za měsíc soutěže, kde se sejde cca padesát soutěžících. Každý účastník dostane k dispozici zadání s názvem křížovky a legendou, čistý čtverečkový papír, tužku, gumu a jednu hodinu prostoru k řešení. Během této hodiny se řeší obvykle dvě dokreslovky. Kritériem při posuzování vítěze pak není rychlost, jak bychom se mohli domnívat, ale především správnost. Každá chybějící čárka nad písmenem, každá chybějící či přebytečná rozdělovací linka se počítá jako chyba a proto, aby byl řešitel úspěšný, je vy-



žadováno řešení bez chyb. ***Kromě křížovek se zabýváte také řešením hádanek, můžete nám toto téma trochu přiblížit?***

Jistě, jedná se o takové hříčky se slovy. Hlavním cílem je dopracovat se pomocí předepsané ope-

race k samotnému jádru hádanky, a to například záměnou písmen ve slově, záměnou slova za synonymum, přesunutím písmene na jinou pozici ve slově. Existuje až sto dvacet druhů českých slovních hádanek a každá se řeší trochu jiným způsobem. V této kategorii patřím dlouhodobě do první pětky v celorepublikovém žebříčku. Snad se jednou dočkám a vyhraji i Mistrovství republiky jednotlivců. ***Na vašich stránkách jsem se dočetla, že váš ostravský kroužek je jedním z nejúspěšnějších v republice. Čím jste se o takový úspěch zasloužili?***

Ano, je to tak. Kromě soutěží jednotlivců se totiž pořádají i soutěže družstev. V poslední dekádě se našemu kroužku Ostraváci podařilo vyhrát mistrovství republiky asi pětkrát. Naposledy jsme vyhráli letos v květnu v Kolíně v kategorii křížovek i kategorii hádanek. Jsme tedy aktuálně úřadujícími mistry republiky. Mimo to se řada mých kolegů účastnila i nejrůznějších televizních soutěží, ze kterých si odnesli hodnotné výhry. ***Co nejzajímavějšího Vám tento koníček přinesl/přináší?***

Během řešení jedné křížovky jsem nucen hned několikrát nahlédnout do nějakého slovníku či encyklopedie, kde se vždy něco nového a zajímavého dozvím. To je asi to, čeho si cením nejvíce - neustálé vzdělávání a rozšiřování slovní zásoby, spojené s tímto koníčkem.

Kroužek Ostraváci přispěl do tohoto zpravodaje křížovkou, kterou si můžete vyloučit v sekci "zábava". Chcete-li se dozvědět další zajímavé informace o křížovkách a jejich historii či pravidlech, navštivte internetové stránky: www.schak.cz.



Podělili jste se s námi...aneb děkujeme za vaše fotografie z výletů a akcí



Vytrénovali jsme lýtka cestou za nemocným kolegou



Svezli jsme se na lodi po Baťově kanálu



Porazili jsme protivníky v hokejovém utkání



S přáteli jsme protáhli těla na badmintonu



Projeli jsme se silničním vláčkem k Punkevňím jeskyním

Aktivně trávíme volný čas

Novinky z okolí Studénky

RODINNÉ CENTRUM STUDÉNKA

Rodinné centrum Studénka, o. s. je místem pro setkávání rodin s malými dětmi. Děti, maminky, ale také babičky a tatínci nacházejí v centru příležitost k aktivnímu trávení volného času. Navazují zde nová přátelství, získávají zkušenosti, nápady a podněty pro svoji rodinu. Každý všední

den dopoledne nabízíme psychomotorické kurzy pro rodiče a děti od narození do čtyř let. Odpoledne patří herna dětem od čtyř do šesti let, ti se v kroužcích učí anglicky, výtvarně tvoří, cvičí... V podvečer si mohou maminky zrelaxovat při aerobiku nebo cvičení na míčích. Během

školního roku připravujeme pro celé rodiny několik pravidelných akcí (lampionový průvod, mikulášskou besídku, sportovní odpoledne...). Rodinné centrum sídlí v budově ZŠ Sjedenocení ve Studénce.

Pro více informací navštivte naše stránky: www.rc-studenka.cz

FITCAFFÉ – SPORTOVNÍ CLUB HONZY JAROŠE

Málokdo ví, že jedním z nečastějších důvodů návštěvy obvodního lékaře je bolest zad. Tato bolest je často zapříčiněna absencí cílené pohybové aktivity, nadváhou či obezitou, případně jednostranným pohybem jak doma, tak i v práci. Všechny tyto faktory a mnoho jiných mají za následek vyváření si svalových disbalancí různých stupňů. Již několik let se ve světě fitness a wellness dbá na zapojení a zpevnění centra těla, takzvaného core. To znamená, aby svalstvo zad a břicha bylo ve vzájemné harmonii a nezpůsobovaly

onu zmiňovanou bolest. Fitcaffé, sportovní club Honzy Jaroše v Bílovci, který již třináct let nabízí různé druhy skupinového cvičení, přidal do své nabídky lekce a pomůcky, které cíleně posilují a zapojují svalstvo zad, břicha a stabilizační systém těla (hlouběji uložené svalové vrstvy). Mezi lekce nižší intenzity patří pilates, 3b program (cvičení s míči), port de bras, sm systém, fitness yoga nebo cvičení pro seniory. Do skupiny náročnější patří TRX, bosu bodytone, fitnessbox, cvičení na trampolínkách, aquafitness a mnoho

dalších lekcí. Novinkami nadcházející sezony jsou FKT (funkční kruhové tréninky) a indoor cycling body, což je jízda na stacionárním kole podle tepových frekvencí a posilování centra těla. Sportovní klub již druhým rokem nabízí také outdoorové aktivity, tj. kurzy nordic walking (správné techniky chůze se speciálními holemi). Již dlouhá léta tvoří lidé ze Studénky významnou část klientely, což nás moc těší a nyní zveme i vás.

Pro více informací navštivte naše stránky: www.fitcaffé.cz

SAK STUDÉNKA

Dětem skončily prázdniny a nám pracujícím období dovolených. Dny jsou kratší a rtuť teploměru den za dnem klesá. To však neznamená, že rovnou z práce budeme spěchat domů do bačkor, abychom se postarali o rodinu, nezmeškali všechny oblíbené seriály v televizi, šli spát, pak znovu do práce a pořád dokola, a to nejen na podzim a v zimě. Pojdme si ty dny trochu zpestřit a užít - s rodinou, kamarády nebo jen my sami. SAK Studénka, p. o. (sport a kultura) vám nabízí nespočet kulturního a sportovního vyžití na území města Studénky. Co se týče

sportovních aktivit, můžete si přijít do sportovního centra zaplavat, rozproudit krev ve fitcentru (kde se konají také organizované spinningové hodiny s instruktorem), poté třeba relaxovat ve vířivé vaně, zahrát si bowling či pronajmout si ledovou plochu. V průběhu září bude v provozu také sauna a veřejné bruslení. A pokud si i po létě chcete udržet svou snědou barvu, můžete navštívit solárium. V Dělnickém domě se nabízí například hodiny jógy či břišních tanců. Nesmíme opomenout ani hodiny kalanetiky, které se konají v tělocvičně Základní školy Bu-

tovecké ve Studénce. Novinkou je, že od července 2012 SAK Studénka, p. o. zajišťuje také provoz tenisových a v zimním období také badmintonových kurtů. I když je tento výčet aktivit už dost rozsáhlý, stále jsme se nedostali ke kulturnímu vyžití. Jelikož je kulturních akcí více než dost, program najdete v městském zpravodaji, který vychází pravidelně každý měsíc. Tak nebudme smutní, že nám končí léto. Jak sami vidíte, aktivit, které můžete podniknout, je mnoho. Navštivte proto SAK Studénka, p. o. Budeme se na Vás těšit!!!

Pro více informací navštivte naše stránky: www.sak-studenka.cz

WELLNESS STUDIO DANIELA

Jen velice malé procento lidí myslí v dnešní uspěchané době na relaxaci a odpočinek. Kolotoč všedního dne běžného člověka spočívá v chození do práce, starání se o domov, rodinu a opětovné chození do práce. Velice málo lidí si do tohoto koloběhu zařadí i chvilku na sport, relaxaci a odpočinek. Přitom by to měla být jedna z nejdůležitějších složek náplně našeho života, co se zdraví týče, abychom nemuseli stále víc a víc spoléhat na naše zdravotnictví a relativně zázračné pilulky, které nám pomáhají od

problémů právě vzniklých na základě našeho degenerativního životního stylu. A právě abychom upozornili obyvatelstvo na tuto skutečnost, vznikají různá wellness centra, relaxační a sportovní zařízení. Jedním z nich je i Wellness studio Daniela ve Studénce, které nabízí lidem jak relaxaci formou různých typů masáží, tak částečné omlazení v kolagenáriu. Pro jedince se zdravotními problémy a omezenou hybností je zde připraveno cvičení na rehabilitačních stolech. Ti, kteří si o sobě myslí, že mají nějaké to kilo navíc,

mohou vyzkoušet hubnutí pomocí podtlakového přístroje VacuShape nebo si zaběhat na běžícím pásu či orbitreku. Po dobu pobytu se o vás postará odborný personál, který vám ochotně poradí s řešením vašeho problému. Samozřejmě myslíme i na naše nejmenší, kteří si mohou hrát v dětském koutku v době, kdy jejich rodiče budou relaxovat.

Pro více informací navštivte naše stránky: www.studiodaniela.cz

Zábava

Křížovka

Ve spolupráci se sesterskou organizací ICPV Arad jsme vyvinuli, odzkoušeli a úspěšně zavedli do výroby výkovek dílu ... (dokončení v tajence). Je to zcela nový díl, který řeší problém styku staršího typu dílce s rámem podvozku a osou dvojkolí. Tato novinka je patentově chráněna u ICPV a my jsme za náš výrobek obdrželi výroční cenu ACRI za rok 2011.

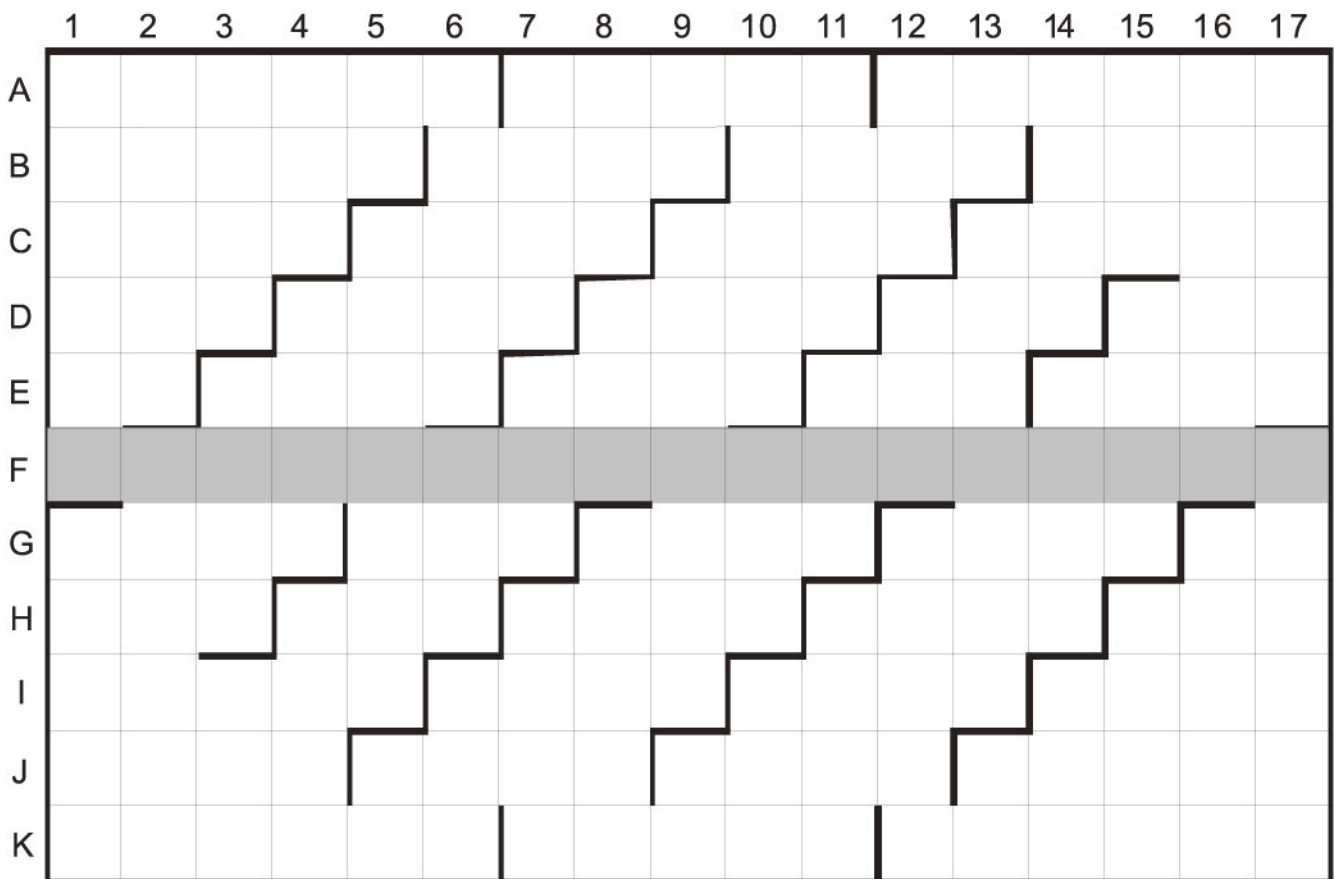
VODOROVNĚ:

A. Větrovka; otisk; široká láhev se zúženým hrdlem. – **B.** Získat; Sarmat; korálový ostrov; dobytčí nápoj. – **C.** Praotec; muslimský duchovní; cizopasná moucha; část básně. – **D.** Africký veletok; římských 2004; dřívější značka našich hodinek; indický panovnícký titul; řecký bůh stád. – **E.** Plošná míra; jihokorejská metropole; pracovník s pluhem; tenisový úder; jméno Chaplinovy manželky. – **F.** Tajenka. – **G.** Předložka; umělý jazyk; spojka souřadící; starořecká sloupová síň; solmizační slabika. – **H.** Symetrála; část úst; jméno psa; drahý kámen; dout. – **I.** Plavecké ostrovy; tělocvičný prvek; ozdobná spona; anglicky „mužský“. – **J.** Oznamit; kůň orientálního původu; dřívější ostravský herec (Josef); zánět průdušek. – **K.** Jméno herečky Gollové; švadlena; rajčata.

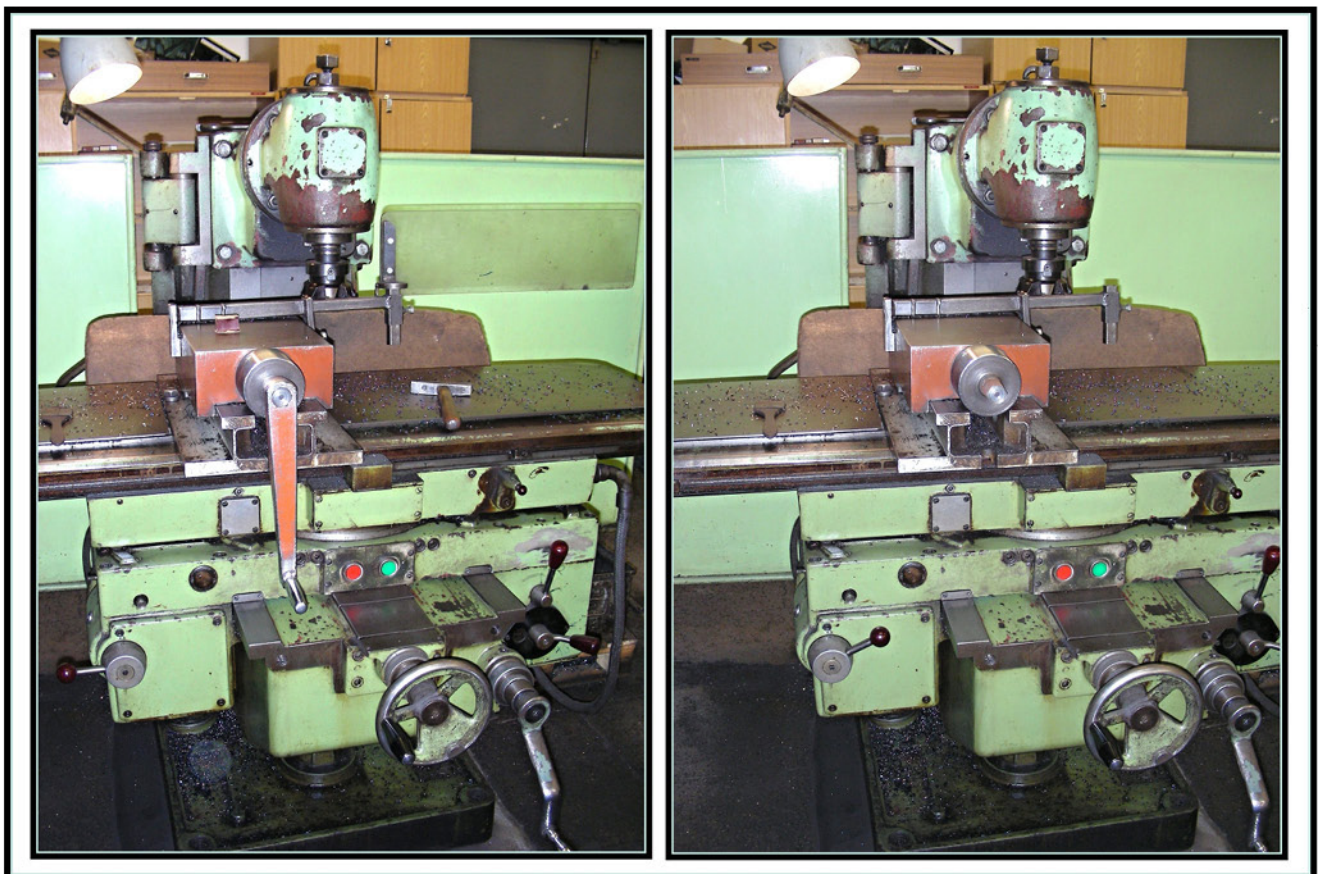
SVISLE:

1. Jižní ovoce; posunutí. – **2.** Podnožník; klec pro drůbež. – **3.** Ambaláž; sodovka (hovorově); konec šachové partie. – **4.** Zvuková shoda na konci dvou nebo více veršů; mé; vojenský útvar. – **5.** Chemická značka astatu; nedotknutelnost; západočeské město. – **6.** Mužské jméno; 13. nebo 15. den v měsíci ve starořímském kalendáři; kus ledu. – **7.** Slovan (zastarale knižně); otázka při sázce; kmínka. – **8.** Na onom místě; slovenská předložka; důkaz nevin. – **9.** Osobní zájmeno; střešylovitý útvar; značka naší měny. – **10.** Žhář; Jihoevropan; strana. – **11.** Část molekuly; kostra hlavy; druh polní práce. – **12.** Proutěná nádoba; hrob; tělesná činnost. – **13.** Chemická značka hliníku; podvrtná činnost; slepičí slabika. – **14.** Roleta; značka zubní pasty; klam. – **15.** Slovensky „jak“; rostlina kalaba; obvazový materiál. – **16.** Nezbedníci; žhnout. – **17.** Ženské jméno; starý hudební strunný nástroj.

Pomůcka: ldy; male; pona; rao; stoa.



Najdi 5 rozdílů



Pan/Paní	do 31. 12. 2012
Dybal Dušan	112
Sproch Miroslav	110
Nový Marek	104
Hochman Jaroslav	99
Břečka Petr	89
Bajtek Rostislav	84
Nedveis Miroslav	82
Dresler Petr	80
Hlisnikovský Zdeněk	76
Gebauer Rudolf	70
Kocián Karel	62
Houdek Jiří	60
Hlisnikovská Ivana	59
Chvostek David	52
Silber Pavel	50
Macháček Pavel	48
Liška Aleš	47
Vrabel Zdeněk	46
Dolanský Vladan	45
Bouda František	43
Mazel Albin	42

Pan/Paní	Roky v MSV
Sajtar Stanislav	20
Fajkusová Ivana	20
Kurník Miroslav	20
Fabiánek Petr	20
Ulmann Tomáš	20
Minsterová Ludmila	20
Lech Libor	25
Feilhauer Pavel Ing.	25
Kula Jaroslav Ing.	25
Richtárová Jitka	30
Kilnarová Jarmila	30
Olšovský Miroslav	30
Rusek Jiří	30
Schillerová Dagmar Ing.	35
Bortl Zdeněk	35
Horáček Václav	35
Matura František	35
Holaň Miroslav	40

Pan/Paní
Novák Jaroslav
Fiala Cestmír
Rusek Václav
Danyš Petr
Nebel Radim Ing.
Štefek František
Fečík Jan
Burian Stanislav
Staník Jaroslav
Slachtová Dáša
Rokosová Renata
Zdařil Ivan
Garec Miroslav

Odběry krve

Mezi našimi zaměstnanci jsou držitelé stříbrných a zlatých Jánského plaket a i držitelé Zlatých křížů za dárcovství krve. Jsme rádi, že máme prostřednictvím tohoto zpravodaje možnost poděkovat a dát ostatním vědět, že jsou mezi námi lidé, kteří jsou ochotni darovat krev, a tím zachránit životy. Děkujeme všem zaměstnancům, kteří darovali letos i v minulých letech krev, a níže uvádíme ty, kteří již dosáhli více než 40 odběrů. Společnost si velice váží vašeho humanitního vztahu ke spoluobčanům.

Pracovní jubilea

U příležitosti pracovního jubilea děkujeme zaměstnancům za jejich dlouholetou práci a věrnost společnosti.

Životní jubilea

V období vydání zpravodaje se dožívají někteří naši zaměstnanci kulatých či méně kulatých životních výročí. A tak si dovoluujeme poblahopřát i těm, kteří budou slavit výročí do konce letošního roku. Přejeme hodně zdraví, pohody a štěstí.

Sudoku

Vepište do všech prázdných políček v obrazci číslice 1 až 9 tak, aby se neopakovaly v žádném řádku, sloupci ani v žádném vyznačeném menším čtverci 3x3.

Po kompletním vyplnění obrazce přiřaďte číslicím 1 až 9 v prostředním řádku postupně písmena A, I, S, V, Ě, E, C, Z, N. Získáte tak název jednoho výrobku naší firmy pro železniční průmysl.

			9	7	1			
			8		3			
3	9	5				7	8	1
9				6				5
8	1	4				2	7	6
		7				9		
	7			4			9	
4			1		2			7
2	8	6				5	1	4

SOUTĚŽ!

Vyhrajte se zpravodajem Metal! Léto je pomalu za námi a my věříme, že vám spolu s jeho koncem přibyla spousta nezapomenutelných zážitků. Nyní máte možnost vyhrát zajímavé ceny. Stačí jen vybrat nějakou vtipnou fotografii z vaší letní dovolené. Tu pak zašlete do **10. 1. 2013** e-mailem na adresu kratochvilovahana@email.cz. Autory třech nejoriginálnějších příspěvků odměníme. Těšíme se na vaše momentky!

Připravujeme v příštím čísle:

- Rozhovor s obchodním ředitelem Ing. Jiřím Kubáněm
- Novinky na technickém úseku - zkušebna
- Když nejsem v práci - rozhovor s Jaroslavem Sobkem na téma fotografování



Velmi děkujeme panu Jaroslavovi Sobkovi za fotografie, které pro náš zpravodaj nafotil.